



# KOSYNIER

NASZA ZIEMIA POŁANIECKA



BEZPŁATNY BIULETYN INFORMACYJNY • NR 2 (5) • LUTY 2017 • ISSN 2451-2788

## Kolejna firma inwestuje w Połańcu

**FIRMA Alubest S.C. FPHU Paweł i Marcin Balawender wybuduje obiekt biurowo – produkcyjny w Połańcu. Firma specjalizuje się w produkcji stolarki aluminiowej. Posiada nowoczesny park maszynowy co gwarantuje wysoką jakość i trwałość oferowanych wyrobów.**

Produkowana stolarka aluminiowa oparta jest na systemach aluminiowych ALUPROF, i systemach rolet ALUPROF jednych z najlepszych rozwiązań technicznych dostępnych na rynku. Bardzo szeroka gama produktów umożliwia wykonanie niemalże wszystkich, nawet bardzo

skomplikowanych projektów architektonicznych. Swoją ofertę firma kieruje zarówno do generalnych wykonawców obiektów, jak i klientów indywidualnych. Zapewnia wsparcie na każdym etapie projektu.

Firma na rynku działa prawie 5 lat i prężnie rozwija się. Inwestycja ta będzie dwuetapowa, w tym pierwszy etap będzie polegał na budowie hali produkcyjnej 630 m<sup>2</sup>, z tego ok. 100 m to powierzchnia biurowa, a pozostała część będzie przeznaczona na produkcję wraz z magazynem. Firma ma już kompletną dokumentację – projekt i pozwolenie na budowę, uzyskała również dofinansowanie na to zadanie. W tym roku planowo zadanie ma być wykonane.



**Czytaj ▶ str. 10** Wizualizacja obiektu biurowo-produkcyjnego firmy „Alubest”

## Kompleksowe rozwiązanie bezpieczeństwa pieszych z miejscowości Ruszcza w drodze do szkoły, cmentarza i w centrum

**Kompleks ciągów pieszych celem zapewnienia pełnego bezpieczeństwa tutejszych mieszkańców powstał w miejscowości Ruszcza, jako wynik wieloletnich wspólnych zadań.**

Pierwsze duże zadanie w tym zakresie rozpoczęto już w 2009 roku kiedy to samorząd Połania wspólnie z powiatem wybudował ciąg pieszy przebiegający od ul. Knothego do ul. Szkolnej w ciągu drogi powiatowej nr 0822T Ruszcza - Stupiec - Tarnowce od km 0+006 do km 0+717. Koszt zadania wyniósł 225 000 złotych. Miasto i Gmina Połaniec partycypowała w kosztach realizacji zadania w kwocie 150 000 zł, co stanowi około 66,67% wartości szacunkowej zadania. Wspólna inicjatywa doprowadziła do powstania na tym odcinku chodnika z kostki brukowej o łącznej powierzchni 1174,5. Jest to po dziś dzień udogodnienie dla mieszkańców tej części miejscowości. Jest to także bezpieczna trasa dla dzieci zmierzających do szkoły.

- 2009 rok – budowa chodnika w Ruszczy od ul. Knothego do ul. Szkolnej
- Przebudowa drogi powiatowej nr 0855T polegającej na budowie chodnika w Ruszczy. Dzięki tej inwestycji powstał chodnik o długości 120 mb i szerokości 1,5 m (część chodnika od skrzyżowania w stronę Zdzici Starych).

**Czytaj ▶ str. 5**

## Samorząd wspiera przedsiębiorczość poprzez zapewnienie niezbędnej infrastruktury



**Samorząd Miasta i Gminy Połaniec nieustająco stara się wychodzić naprzeciw oczekiwaniom inwestorów i stwarzać dogodne warunki do założenia oraz prowadzenia działalności gospodarczej.**

Kompleksowo przygotowane połanieckie tereny inwestycyjne z dogodną lokalizacją, pełną dostępnością infrastruktury technicznej, ulgami i zwolnieniami dla przed-

siębiorców, a przy tym w atrakcyjnym miejscu z nowoczesną bazą edukacyjną oraz ofertą służącą rozwojowi aktywnych form wypoczynku, przynoszą rezultaty.

Stabilność oraz probiznesowe nastawienie władz lokalnych to także filary przyjaznego klimatu inwestycyjnego. Jednym z podstawowych działań związanych z planowaniem inwestycji jest wybór właściwej lokalizacji oraz właściwa ocena potencjału gospodarczego.

**Czytaj ▶ str. 10**

## RATUJEMY ZABYTKI. Opracowanie koncepcji zagospodarowania Zespołu Parkowo-Dworskiego w Ruszczy

W dniu 21.02.2017 r. w Warszawie został podpisany akt notarialny nabycia na własność Gminy Połaniec w formie darowizny zespołu parkowo – dworskiego w Ruszczy o łącznej powierzchni 6,84 ha. W spotkaniu uczestniczyli Pan Maksymilian Skotnicki – spadkobierca, Pan Michał Skotnicki, Pan Burmistrz Miasta i Gminy Połaniec Jacek Tarnowski, Pan Włodzimierz Bendza – adwokat, Pani Ewa Mroczek – notariusz, Pani Joanna Witek – Radna Rady Miejskiej W Połańcu, Pan Marian Machniak – Sołtys miejscowości Ruszcza.

**Czytaj ▶ str. 11**



## Oferta Zespołu Szkół im. Oddziału Partyzanckiego AK „Jędrusie” w Połańcu

Przedstawiamy ofertę edukacyjną na rok szkolny 2017/2018, przygotowaną specjalnie dla Ciebie. Jeśli szukasz szkoły, która zapewni realizację Twoich pasji i zainteresowań, a przy tym znakomicie przygotuje Cię do egzaminów maturalnych – dobrze trafisz!

**Czytaj ▶ str. 15**

# RADA MIEJSKA W POŁAŃCU

## PRACA I ZAANGAŻOWANIE DLA DOBRA „MAŁEJ OJCZYZNY”, DLA DOBRA JEJ MIESZKAŃCÓW

**SESJA RADY MIEJSKIEJ  
26 STYCZNIA 2017 ROKU**



Nowy rok przynosi nam nowe nadzieje i stawia przed nami kolejne wyzwania i zadania do realizacji. Samorząd Połaniec stara się pomagać mieszkańcom gminy w ich realizacji stwarzając ku temu wiele możliwości. Pierwsza sesja Rady Miejskiej w Nowym Roku, rozważane sprawy i podjęte uchwały to kolejny krok w przyszłość. Sesję poprzedziły jak zwykle Komisje Rady Miejskiej i to właśnie na nich oprócz zaopiniowania uchwał na sesję, rozpatrzenia podania o mieszkanie socjalne oraz rozpatrzenia podań dotyczących nabycia gruntów do gminnego zasobu nieruchomości oraz podania w sprawie możliwości wykupu na własność lokalu komunalnego, **członkowie poszczególnych Komisji Rady Miejskiej opracowali plany pracy Komisji Rady na rok 2017**, które zostały przyjęte przez Radę Miejską w jawnym głosowaniu na sesji. Wszystkie Komisje każdorazowo wyrażają swoje stanowisko w formie opinii o wszystkich projektach uchwał przygotowywanych na sesje Rady Miejskiej, dokonując ich wnikliwej oraz merytorycznej analizy. **Domeną Komisji Budżetu i Spraw Gospodarczych** jest opiniowanie i ocena wszelkich zamierzeń, które wiążą się z wydatkowaniem przez gminę środków publicznych. Ponadto Komisja każdorazowo omawia i zajmuje stanowisko wobec wniosków w sprawach dotyczących gospodarki gruntami. W szczególności Komisja zajmie się m.in.: analizą i opiniowaniem zmian Wieloletniej Prognozy Finansowej Miasta i Gminy Połaniec na lata 2017 – 2020, oraz zmian w budżecie Miasta i Gminy na 2017 rok, przyjęciem sprawozdań z wykonania budżetu (za rok poprzedni oraz za I półrocze roku bieżącego), opiniowaniem projektów programów gospodarczych i rozwojowych Miasta i Gminy – w tym zagospodarowaniem terenów inwestycyjnych, przeglądem oraz oceną jakości wykonania niektórych zadań inwestycyjnych i remontowych na terenie Miasta i Gminy, analizą i zaopiniowaniem propozycji wielkości podatków i opłat lokalnych, opiniowaniem projektu Wieloletniej Prognozy Finansowej Miasta i Gminy Połaniec na lata 2018 – 2021, oraz projektu budżetu Miasta i Gminy na 2018 rok. Ponadto Komisja będzie rozpatrywać wszystkie inne sprawy publiczne, dotyczące działalności budżetowej i gospodarczej Gminy. **Komisja Zdrowia i Spraw Społecznych** oprócz opiniowania uchwał dotyczących Zmian Wieloletniej Prognozy Finansowej, czy zmian w budżecie, będzie opiniować projekty uchwał na rok 2017 ze szczególnym zwróceniem uwagi na projekty dotyczące ochrony zdrowia, opieki społecznej, bezpieczeństwa publicznego, zapozna się z realizacją Programu Profilaktyki i Rozwiązywania Problemów Alkoholowych oraz Programu Przeciwdziałania Narkomanii a także Przemocy w Rodzinie za rok 2016, jak również problemami osób uzależnionych i członków ich rodzin. Realizacja programów zdrowotnych w zakresie szczepień ochronnych, poprawy jakości życia u osób cierpiących na przewlekłe choroby układu ruchu dla mieszkańców Miasta i Gminy Połaniec”, udzielanie porad dla miesz-

kańców Gminy Połaniec w przypadku zachorowań lub nagłego pogorszenia stanu zdrowia oraz zabiegów pielęgniarstwa w ramach porad udzielonych przez lekarzy, ze szczególnym uwzględnieniem przyczyn zachorowań i zapobiegania im, to tematy z którymi Komisja się zapoznaje. Komisja będzie rozpatrywać podania o lokale socjalne. Komisja przeanalizuje budżet za 2016 rok i I półrocze 2017 roku w odniesieniu do ochrony zdrowia, opieki społecznej i bezpieczeństwa publicznego. Zaopiniuje projekt Programu Profilaktyki i Rozwiązywania Problemów Alkoholowych i Narkomanii oraz przeciwdziałania przemocy w rodzinie na rok 2018, jak również zapozna się z realizacją programu w roku ubiegłym. Zagadnienia, na które **Komisja Rolnictwa i Ochrony Środowiska** w szczególności zwróci uwagę, dotyczą problematyki wiejskiej. Komisja m.in.: przeanalizuje i zaopiniuje program usuwania wyrobów zawierających azbest na terenie Gminy Połaniec, zajmie stanowisko wobec wniosków w sprawach dotyczących gospodarki gruntami. Komisja każdego roku zapoznaje się z informacją w zakresie zaopatrzenia w wodę i odbioru ścieków oraz analizuje propozycje cen wody i ścieków. Do domeny Komisji należy również omówienie spraw związanych z utrzymaniem czystości i porządku na terenie Miasta i Gminy – w tym segregacji śmieci. Członkowie Komisji Rolnictwa biorą udział w różnych spotkaniach dotyczącej tematyki wsi. **Komisja Oświaty, Kultury i Sportu** działa w zakresie spraw oświaty, wychowania, opieki, rozwoju czytelnictwa, bezpieczeństwa dzieci i młodzieży, tworzenia warunków rozwoju turystyki, promocji gminy współpracy z zagranicą, spraw organizacyjnych, współdziała z Gminną Komisją Rozwiązywania Problemów Alkoholowych i inspektorem ds. przeciwdziałania uzależnieniom. Współpracując z Komisją Zdrowia i Spraw Społecznych, Komisja ma na celu otoczenie opieką medyczną dzieci i młodzieży w miejscu nauczania i wychowania. Komisja zapozna się m.in.: z informacjami dotyczącymi liczebności dzieci (młodzieży), liczby oddziałów, kadry nauczycielskiej, pracowników administracji i obsługi oraz kadry kierowniczej żłobka, przedszkoli i szkół działających na terenie Miasta i Gminy. Komisja przeanalizuje środki finansowe we wszystkich placówkach oświatowych z przeznaczeniem na zakup pomocy dydaktycznych, w celu zwiększenia poziomu prowadzonych zajęć, oceni wykonanie budżetu Miasta i Gminy Połaniec za 2016 rok w dziale – Oświata, jak również stan bezpieczeństwa dzieci i młodzieży w placówkach oświatowych na terenie Miasta i Gminy Połaniec. Komisja przyjmie sprawoz-

danie z realizacji zadań oświatowych za rok szkolny 2017/2018. Komisja zapozna się również z informacjami na temat planowanych prac inwestycyjnych w placówkach kulturowych w 2017 r., planowanych przedsięwzięć i projektów dotyczących regionalizmu, dziedzictwa kulturowego, promocji kultury rodzimnej i rodzimych artystów i twórców, jak również informacją na temat stanu czytelnictwa w Mieście i Gminie Połaniec za 2016 rok. Ponadto zapozna się z informacjami na temat planowanych i organizowanych w 2017 roku masowych imprez sportowych w Mieście i Gminie, przeglądem stanu technicznego obiektów sportowych.

Głównym zadaniem **Komisji Rewizyjnej** w roku 2017 będzie analiza i zaopiniowanie sprawozdania finansowego, sprawozdania z wykonania budżetu Miasta i Gminy Połaniec za 2016 rok łącznie z opinią RIO o tym sprawozdaniu oraz informacji o stanie mienia komunalnego. Komisja opracuje wnioski w sprawie udzielenia bądź nieudzielenia absolutorium Burmistrzowi Miasta i Gminy Połaniec. Komisja Rewizyjna zdecydowała iż w jednostką kontrolowaną w roku 2017 będzie Przedsiębiorstwo Gospodarki Komunalnej w Połaniecu, o czym poinformował Przewodniczący Komisji podczas sesji. Ponadto, jak wynika z planu pracy Komisji, Komisja będzie rozpatrywać skargi wpływające do Rady Miejskiej, jak również realizować zadania bieżące skierowane do Komisji przez Burmistrza Miasta i Gminy Połaniec i Radę Miejską w zakresie kontroli.

To tylko niektóre z ważnych tematów, którymi zajmą się poszczególne Komisje Rady Miejskiej, tymczasem początek roku, to kontynuacja rozpoczętych w roku ubiegłym prac, jak również podjęcie kolejnych działań, których nieodzownym „elementem” są finanse, w związku z tym podczas sesji w piętnastoosobowym składzie Rady Miejskiej, Uchwałą Nr XXXVI/230/2017 dokonano zmian Wieloletniej Prognozy Finansowej Miasta i Gminy Połaniec na lata 2017 – 2020. Zmiana dotyczyła m.in. planowanych do realizacji przedsięwzięć. Aktywna Integracja społeczno – zawodowa mieszkańców Miasta i Gminy Połaniec zagrożonych wykluczeniem społecznym to przedsięwzięcie w którym zmniejszono łączne nakłady o kwotę 623 185 zł, z tego limit w 2017 roku zmniejsza się o kwotę 777 238 zł, limit w roku 2018 zwiększył się o 154 053 zł. Projekt będzie realizowany w Ośrodku Pomocy Społecznej. Zakłada aktywną integrację osób zagrożonych wykluczeniem społecznym oraz osób bezrobotnych. W ramach projektu przewidziane są niezbędne szkolenia wymagane w ramach konkursu oraz 12 – miesięcz-

ne staże dla 60 beneficjentów. Uchwałą zwiększono również nakłady w przedsięwzięciu dotyczącym rozbudowy pływalni o kwotę 450 212, z tego limit w 2017 roku zwiększono o kwotę 8 000 000 zł, limit w 2018 roku zwiększono o 8 000 000 zł, natomiast limit w 2019r. zmniejszono o kwotę 15 539 788 zł. Jest to zadanie do wykonania w całości, bez udziału na część zewnętrzną i wewnętrzną, gdyż taką potrzebę i korzyści z tego typu działania wykazały konsultacje społeczne dla mieszkańców. Z punktu widzenia potrzeb mieszkańców rozbudowa i uatrakcyjnienie oferty jest najlepszym rozwiązaniem. W projekcie kompleksowym znajdują się zatem propozycje nie tylko związane z pływaniami, ale również rekreacją.

\*\*\*

Uchwałą Nr XXXVI/231/2017 w sprawie zmian w budżecie Miasta i Gminy Połaniec na 2017 rok dokonano zmian w planie dochodów oraz wydatków budżetowych, w wyniku których dochody zmniejszyły się o kwotę 472 504 zł, natomiast wydatki zwiększyły się o kwotę 7 527 496.

\*\*\*

Aktem prawnym regulującym zadania, strukturę organizacyjną i sposób działania gminy jest Statut i to na jego podstawie funkcjonuje Miasto i Gmina. Statuty jednostek samorządu terytorialnego, jednostki nadają sobie same w drodze podjęcia uchwały. Statut Miasta i Gminy Połaniec został uchwalony uchwałą Nr V/21/03 dnia 12 lutego 2003 roku. Na mocy uchwał Rady Miejskiej na przestrzeni lat następowały jego zmiany, również miało to miejsce i tym razem. Powodem było utworzenie 14 września 2016 roku samorządowej jednostki organizacyjnej o nazwie Samorządowe Centrum Usług Wspólnych i likwidacji jednostki budżetowej o nazwie Zespół Ekonomiczno – Administracyjny Oświaty i Wychowania. Z dniem 1 stycznia 2017 roku weszła w życie nowa w/w jednostka organizacyjna w miejsce dotychczasowego Zespołu Ekonomiczno – Administracyjnego Oświaty i Wychowania. Zmiany wprowadzono zatem w wykazie jednostek organizacyjnych gminy w Statucie Miasta i Gminy podejmując Uchwałą Nr XXXVI/232/2017.

\*\*\*

Przedszkola Publiczne prowadzone przez Miasto i Gminę Połaniec zapewniają bezpłatne nauczanie, wychowanie i opiekę w wymiarze 5 godzin dziennie w ramach realizacji podstawy programowej nauczania przedszkolnego. Radni Rady Miejskiej podejmując na sesji Uchwałą Nr XXXVI/233/2017 ustalili wysokość opłat za korzystanie z wychowania przedszkolnego ponad bezpłatne podstawy programowe dla przedszkoli prowadzonych przez Miasto i Gminę Połaniec. Za korzystanie z wychowania przedszkolnego przez dzieci w wieku do 5 lat ponad podstawy programowe ustalono opłatę w wysokości 1 zł za każdą dodatkową godzinę zajęć. Wg niniejszej uchwały 10 % zniżki za korzystanie ze świadczeń przysługuje dziecku z rodziny, której dochód na jedną osobę w rodzinie nie przekracza dochodu obowiązującego przy ustalaniu prawa do zasiłku rodzinnego. W przypadku gdy z wychowania przedszkolnego ponad podsta-

wy programowe korzysta jednocześnie więcej niż jedno dziecko w rodzinie, za drugie przysługuje zniżka w wysokości 50% miesięcznej opłaty, natomiast za trzecie i kolejne dziecko z tej rodziny nie wnosi się opłaty. Z opłaty zwolnieni są rodzice za dzieci, które posiadają orzeczenie o potrzebie kształcenia specjalnego, orzeczenie o niepełnosprawności lub opinię o wczesnym wspomaganiu rozwoju dziecka. Opłata nie obejmuje opłat za korzystanie z posiłków. Opłaty wnoszą się za każdy miesiąc w terminie do 15 – ego dnia miesiąca. W przypadku nieobecności dziecka w przedszkolu, opłata podlega zmniejszeniu w miesiącu następującym po miesiącu, w którym dziecko było nieobecne, za każdy dzień absencji w miesiącu poprzednim. Do 31 grudnia 2016 roku gminy mogły pobierać od rodziców opłaty za pobyt dziecka w przedszkolu w godzinach wykraczających poza ustalony w gminie czas bezpłatnego nauczania, wychowania i opieki, również za dzieci 6 – letnie. *W związku z faktem, że od stycznia 2017 roku sześcioletni uczniowie uczęszczający do przedszkoli, oddziałów przedszkolnych i innych form wychowania przedszkolnego zostali objęci subwencją oświatową, zwolnieni są z opłat za korzystanie z wychowania przedszkolnego o czym przede wszystkim stanowi niniejsza uchwała.*

\*\*\*

Przystąpienie do sporządzenia Miejscowego Planu Zagospodarowania Przestrzennego obszaru „Łęg – Zachód”, to kolejne działanie w kierunku stworzenia jak najlepszych warunków do rozwoju Miasta i Gminy Połaniec. Nie sposób nie wspomnieć, iż w trakcie opracowania jest plan na ul. Lipowej, jak również plan na ul. Wschodniej, obok istniejącego zalewu; zmiana planu w Turku Małym, wskaźników urbanistycznych – architektonicznych na Osiedlu Południe. W końcowej fazie są dwa plany: w Ruszczy i Rybitwach. Uchwałą Nr XXXVI/234/2017 w sprawie przystąpienia do sporządzenia Miejscowego Planu Zagospodarowania Przestrzennego obszaru „Łęg – Zachód” przyczyni się do ustalenia nowych warunków zagospodarowania terenu, kształtowania zabudowy oraz zasad modernizacji, rozbudowy i budowy systemów komunikacji i infrastruktury technicznej. To jedno z wielu działań, które umożliwi w przyszłości realizację planowanego przedsięwzięcia w zachodniej części Łęgu przy granicy miasta Połaniec, jakim jest budowa nowoczesnego przedszkola, spełniającego wszelkie standardy. Realizacja inwestycji jest konieczna zważywszy na fakt, że dzieci przybywa a budynek przedszkola, do którego obecnie uczęszczają maluszki jest ponad stuletni, w nienajlepszym stanie technicznym.

\*\*\*

W związku z realizacją przez Gminę Połaniec zadań polegających na zaspokajaniu zbiorowych potrzeb mieszkańców w zakresie zieleni gminnej i zadrzewień, Rada Miejska podjęła uchwałą Nr XXXVI/235/2017 w sprawie wyrażenia zgody na przyjęcie w użyczenie na rzecz Gminy Połaniec nieruchomości położonych w Połaniecu, na okres 8 lat. Mowa o użyczeniu działek o numerach ewidencyjnych 6040/11, 6040/99, 5881/58 oraz części działki 6485/3.

# W każdej pracy przydaje się doświadczenie i zdrowy rozsądek. Dialog i porozumienie ze społeczeństwem jest podstawą wspólnego sukcesu

– mówi Wiceprzewodniczący Rady Miejskiej – Andrzej Wawrzyniec

Ma 58 lat, zawodowo związany ze spółką Elpologistyka, gdzie pracuje jako kierownik działu usług i rozliczeń biomasy krajowej, odznaczony brązowym krzyżem za zasługi w działalności samorządowej od prezydenta Lecha Kaczyńskiego, żona Zofia pracuje jako starszy specjalista obsługi systemów komputerowych w firmie „IT WORKS”, córka Katarzyna - dr nauk medycznych, specjalista chorób wewnętrznych, pracuje w szpitalu w Staszowie.

**Redaktor: Co Pana skłoniło, aby wystartować w wyborach samorządowych?**

**Wiceprzewodniczący RM:** Jestem osobą aktywną społecznie od wielu lat, więc decyzja o kandydowaniu do Rady Miejskiej była naturalnym krokiem. Wiedziałem również, że jako radny będę mógł skutecznie działać na rzecz Miasta i Gminy Połaniec, wspomagać realizację zadań, na których zależy naszym mieszkańcom. Ponadto chcę mieć wpływ na kierunki rozwoju miasta, które moim zdaniem powinny przede wszystkim odpowiadać na potrzeby mieszkańców. Samorządowcem jestem już prawie 24 lata. Przewodniczącym Zarządu Osiedla jestem już szóstą kadencję. Zdecydowałem się kilkanaście lat temu wziąć udział w wyborach samorządowych, gdyż lubię pracę z ludźmi, a co najważniejsze jestem zadowolony z efektów tej pracy. Miło się współpracuje z każdą grupą wiekową, bo jeśli pracujemy razem możemy wiele osiągnąć i zrobić wiele dobrego dla naszego środowiska.

**Redaktor: Czy trudne jest sprawowanie funkcji wiceprzewodniczącego?**

**Wiceprzewodniczący RM:** Przewodniczący i jego zastępcy tworzą Prezydium Rady i wspólnie odpowiadają za organizację pracy Rady Miasta. Funkcja wiceprzewodniczącego to typowa



rola zastępcstwa przewodniczącego na czas jego nieobecności lub niemożności wykonywania obowiązków. Sprawowanie tej zaszczytnej, ale i odpowiedzialnej funkcji wiąże się z dodatkowym wachlarzem obowiązków, takich jak m.in. spotkania miejsko-wiejskie, strażackie, przyjmowanie interesantów.

**Redaktor: Jak Pan ocenia sytuację finansową Gminy Połaniec obecnie?**

**Wiceprzewodniczący RM:** Sytuację finansową oceniam bardzo dobrze, w naszej gminie jest nieduże zadłużenie, a efekty pracy widać w każdej dziedzinie.

**Redaktor: A jak układa się Panu współpraca z pozostałymi członkami Rady Miejskiej?**

**Wiceprzewodniczący RM:** Radny powinien godnie reprezentować swoich wyborców. Znać problemy mieszkańców. Utożsamiać się z nimi. Pomagać ludziom rozwiązywać ich trudne sprawy, a równocześnie być kreatywnym w spojrzeniu na całe miasto i gminę. Należy słuchać ludzi, spotykać się z nimi, być otwartym na mądre propozycje. Radny to przede wszystkim człowiek rzetelny, przedstawiciel mieszkańców i reprezentujący ich

interesy. Każdy z radnych stara się wywiązywać z obowiązków, czasem trzeba też zawierać kompromisy, konsultować różne sprawy. Radni patrząc całościowo skupiają się na swojej części miasta czy gminy, co jest czymś naturalnym, znając problemy mieszkańców, ale oczywiście nie zapominając i angażując się w życie całego miasta. Musimy jako radni myśleć o ludziach młodych i starszych, bo każdy ma inne potrzeby. Współpracę z pozostałymi radnymi oceniam bardzo dobrze.

**Redaktor: Jakie trzy cechy bezwzględnie powinien posiadać człowiek pracujący w samorządzie, a więc i radny?**

**Wiceprzewodniczący RM:** Należy być przede wszystkim kontaktowym, służyć pomocą innym na miarę swojej wiedzy i kompetencji, przestrzegać zasad międzyludzkich.

**Redaktor: Uważa Pan, że pomysłami trzeba się chwalić?**

**Wiceprzewodniczący RM:** Oczywiście, że tak, ale takimi pomysłami, które służą dobru ludzi.

**Redaktor: Jak samorząd może zachęcić młode osoby do pozostania na miejscu?**

**Wiceprzewodniczący RM:** Przygotowaliśmy odpowiednie warunki do tworzenia miejsc pracy. Musimy szukać takich rozwiązań wspólnie z inwestorami, i ich wspomagać oraz szukać rozwiązań. To jest szansa, żeby zwiększyć zatrudnienie. Podstawową rzeczą dla każdego człowieka jest praca i mieszkanie. Nad tymi dwoma rzeczami należałoby w najbliższych latach popracować, abyśmy zabezpieczyli te podstawowe potrzeby. Jak będą zabezpieczone te podstawowe potrzeby, to i obywatele naszego miasta będą czuć się bardziej bezpieczni i będzie to zachęcało, aby w tym mieście pozostać i tu żyć. Możemy uzbroić jakieś tereny, zaproponować jakieś rozwiązania dotyczące, gdzie zlokalizować przedsiębiorstwo. Gminy jednak mają ograniczone kompetencje co do rozwiązywania problemu bezrobocia. Najważniejsze to, że stworzyliśmy dobry klimat i warunki zachęcające do zainwestowania w Połaniec. Myślę,

że w tym roku powstaną zakłady pracy większe, bądź mniejsze, aby młodzi byli z rodzicami i tutaj, na miejscu, mogli pracować.

**Redaktor: Największy sukces?**

**Wiceprzewodniczący RM:** Na przestrzeni tych wielu lat można dużo wymieniać. Według mnie jedną z najważniejszych przedsięwzięć był zakup ujęcia wody PROPOL. W poprzednich kadencjach borykaliśmy się z tym problemem, szukaliśmy dobrego rozwiązania. Gmina Połaniec od wielu lat starała się o bezpieczeństwo dla mieszkańców w zakresie dostawy wody pitnej. Drugim ważnym dla mieszkańców zadaniem był zakup ciepłociągu ELPO-TERM. To rozwiązanie niesie za sobą zapewnienie większego bezpieczeństwa dla mieszkańców w dostawach ciepła. Dziękuję Radzie i burmistrzowi za zrealizowanie wiele wspólnych zadań. A przed nami jeszcze wiele.

**Redaktor: Najważniejsze zrealizowane inwestycje na osiedlu nr 3 w ostatnim czasie?**

**Wiceprzewodniczący RM:** Jedną z najgłówniejszych inwestycji, jakie udało się zrealizować jest przebudowa ulic, która polegała na rozszerzeniu dróg, wybudowaniu nowych chodników, przebudowie wodociągów, zasuw, a następnie wymiana słupów, nowe oświetlenie. Cieszę się, że udało się to wykonać, bo dzisiaj można w lewo-brzeżnej części miasta mówić o bezpieczeństwie użytkowników i estetyce miasta. Dbamy również o kościół św. Marcina, bo to jest naszym obowiązkiem, a dzisiaj ta wieloletnia świątynia wygląda wprost pięknie.

**Redaktor: Jakie są dalsze plany inwestycyjne na Osiedlu nr 3 w Połaniecu?**

**Wiceprzewodniczący RM:** Marzeniem moim i mieszkańców osiedla nr 3 jest budowa przedszkola z placem zabaw, ławeczkami, parkiem. Istniejące przedszkole będzie miało blisko 100 lat, a więc potrzeba budowy nowego budynku jest w pełni uzasadniona. Jest już wybrana lokalizacja z akceptacją mieszkańców. Wiele osób pyta mnie o nowe

przedszkole, zwłaszcza mamy już nie mogą się doczekać. Zauważam również potrzebę przebudowy drogi dla samochodów ciężarowych. Na naszym osiedlu trzeba jeszcze przebudować świetlicę. To aktywnie działająca świetlica, w której funkcjonuje kółko plastyczne, działa klub seniora, prowadzone są zajęcia z języka angielskiego, jest to miejsce spotkań mieszkańców - młodszych, ale i starszych.

**Redaktor: Czego najbardziej miastu i gminie potrzeba?**

**Wiceprzewodniczący RM:** Na chwilę obecną brakuje zakładów pracy, jest też pilna potrzeba rozbudowy basenu i przekształcenia obecnego budynku na obiekt innowacyjny, konkurencyjny dla okolicznych basenów, aby służył dzieciom, młodzieży czy osobom starszym, gdzie będą wykonywane również zabiegi na miejscu. Potrzeba jest budowy Centrum Senioralnego, wszak nigdy nie wiadomo jakie będą nasze losy, a ludzi starszych jest dużo. Zauważalna jest konieczność remontu Przychodni Zdrowia przy ul. Ruszczańskiej, aby każdy miał łatwy dostęp do specjalisty. W Połaniecu jest potencjał i należy go wykorzystać, postawić sobie określone cele i zadbać o ich realizację. Czasami trzeba zasiąść do wspólnego stołu do rozmów, by wzajemnie się przekonać konkretnymi argumentami.

**Redaktor: Czy chciałby Pan coś jeszcze dodać od siebie dla naszych czytelników?**

**Wiceprzewodniczący RM:** Dziękuję wszystkim za lata współpracy, za zaufanie, dobre słowo. Życzę czytelnikom, naszym mieszkańcom, zdrowia, zgody, aby było więcej dobra, a połańczanie byli dobrym przykładem dla innych i żyli zgodnie ze słowami św. Jana Pawła II „Nie daj się zwyciężyć złu, ale zło dobrem zwyciężaj”. Abyśmy więcej ze sobą rozmawiali, wybierali najlepsze rozwiązania, byli zadowoleni i przychylni dla siebie.

**Redaktor: Dziękuję serdecznie za rozmowę i życzę sukcesów w pracy na rzecz gminy oraz w życiu prywatnym.**

## Przewodniczący osiedla nr 3 wspólnie z mieszkańcami organizuje w przeciągu roku cykliczne imprezy. Jedną z ostatnich był bal karnawałowy dla dzieci

Tradycyjna, coroczna zabawa karnawałowa dla dzieci z Osiedla nr 3 zorganizowana w miejscowej świetlicy odbyła się 28 stycznia.

W tym dniu świetlica rozbrzmiewała muzyką i śmiechem - udekorowana ręcznie wykonanymi ozdobami zachęcała do

wspaniałej zabawy. Na każdego uczestnika czekał poczęstunek i słodka paczka od świętego Mikołaja. Przed rodzicami, zaproszonymi gośćmi zaprezentowały się dzieci z Przedszkola Publicznego nr 2 w Połaniecu z gr. „Koniczynki”, które wykonały taniec ludowy „Moja Maryneczka” i Ola Kwiatkowska, która zaśpiewała piosenkę „Złota gwiazdka” - przygotowanie pod kierunkiem p. Joanny Kicińskiej. Aleksandra



zaśpiewała piosenkę, którą w IX Regionalnym Konkursie Piosenki Religijnej im. Św. Jana Pawła II w Bogorii zajęła pierwsze miejsce w swojej kategorii wiekowej.

Następnie dzieci z Publicznej Szkoły Podstawowej w Połaniecu wystąpiły przed publicznością w przedstawieniu „Idą kołędniczy”. Dzieci zostały przygotowane przez panie nauczycielki: Marzenę Ziółtek, Teresę Roguz i Annę Wąsik. Nie za-

brakło zabaw, konkursów, quizów, konkurencji, podczas których każdy mógł sprawdzić swoje umiejętności i otrzymać zasłużoną nagrodę.

Organizatorzy bardzo ucieszyli się, że mogli wywołać szczery uśmiech na twarzy każdego dziecka. To jest chyba największa nagroda za czas spędzony na przygotowaniu imprezy i zachęta do planowania i podejmowania kolejnych działań. Było moc

nagród dla wszystkich bawiących się dzieci. A każdy kto w tym dniu był z małą pociechą na balu mógł także skosztować chlebka ze smalcem. Ależ było wesoło i kolorowo!



Z punktu widzenia mieszkańców najistotniejszą kwestią funkcjonowania danej jednostki jest zapewnianie przez nią określonych usług na polu edukacyjnym, sportowym, kulturalnym czy społecznym. Widocznym znakiem poprawy zaspokajania tych potrzeb jest chociażby rozwój infrastruktury. Trwały rozwój społeczno-ekonomiczny gminy jest jednak możliwy tylko wówczas, gdy stabilna jest sytuacja finansowa jednostki.

Na finanse jednostki należy spojrzeć wielowymiarowo, analizując obszar dochodów, wydatków.

## URZĄD MIASTA I GMINY BLIŻEJ MIESZKAŃCÓW REFERAT TECHNICZNO - INWESTYCYJNY

### → DLA MIESZKAŃCA – TURYSTY – INWESTORA

– GOSPODARKA  
– INWESTYCJE W INFRA-  
STRUKTURĘ  
– OCHRONĘ ŚRODOWISKA  
– JAKOŚĆ ŻYCIA MIESZKAŃ-  
CÓW

Do zadań Referatu Techniczno – Inwestycyjnego należy realizacja zadań z zakresu budowy, przebudowy, remontów i eksploatacji obiektów, a w szczególności:

- Planowanie zadań remontowych, inwestycyjnych oraz zapewnienie wykonawstwa robót objętych planem,

- Koordinowanie prac przy opracowywaniu dokumentacji budowlanej, sprawdzanie, weryfikacja oraz uzyskanie pozwoleń na budowę lub zgłoszeń odpowiednich instytucji,
- Przygotowanie i prowadzenie dokumentacji do ogłoszenia przetargu w oparciu o prawo zamówień publicznych, publikacja na stronie internetowej Urzędu Zamówień Publicznych i Urzędu Miasta i Gminy Połaniec,
- Przekazanie wykonawcy placu budowy, prowadzenie bieżącego nadzoru nad realizacją inwestycji, odbiorów, rozliczeń wykonawcy z wykonania inwestycji i sprawozdawczości, przeprowadzanie prze-

glądów gwarancyjnych i pogwarancyjnych robót,

- Koordinowanie działalności w zakresie infrastruktury technicznej w szczególności wodociągów i kanalizacji, drogownictwa, oczyszczania miasta i utrzymania zieleni miejskiej, przystanków autobusowych, utrzymania dróg w okresie zimowym, melioracji, oświetlenia placów, dróg i ulic,
- Zarządzanie siecią dróg gminnych, przygotowywanie zezwoleń na zajęcie pasa drogowego drogi gminnej na czas budowy, decyzji o naliczeniu opłat za umieszczenie urządzenia niezwiązanego z drogą w pasie drogowym. Współpraca z właściwymi organami w zapew-

nieniu bezpieczeństwa ruchu drogowego, przygotowania projektów organizacji ruchu drogowego i oznakowania,

- Opracowanie planów budowy, remontów i utrzymania dróg gminnych oraz nadzór nad realizacją robót,
- Przygotowywanie projektów decyzji w sprawie zaliczenia dróg do kategorii dróg gminnych,
- Udział w naradach koordynacyjnych organizowanych przez Starostwo Powiatowe w Staszowie przy uzgadnianiu dokumentacji projektowej,
- Umieszczanie i utrzymywanie tablic z nazwami ulic i placów,
- Wykonywanie nadzoru nad gospodarką zasobem mieszkaniowym,

Przyjmowanie wniosków o przydział lokali komunalnych i socjalnych,

- Współpraca z Komisją Zdrowia i Spraw Społecznych przy rozpatrywaniu wniosków o przydział lokali,
- Przygotowywanie umów najmu i rozliczeń za korzystanie z mieszkań,
- Zapewnienie opieki weterynaryjnej nad bezdomnymi zwierzętami oraz schroniska dla bezdomnych zwierząt,
- Opracowanie projektów uchwał: zatwierdzania taryf za zbiorowe zaopatrzenie ludności w wodę i odprowadzanie kanalizacji, wieloletni plan inwestycyjny, program opieki nad bezdomnymi zwierzętami, i innych w zależności od potrzeb.

### 2015 ROK

INWESTYCJE	
1	Przebudowa wodociągu wraz z przyłączami wodociągowymi w obrębie pasa drogowego ulic Mickiewicza i Żeromskiego w Połaniu w ramach projektu pn.: „Rewitalizacja centralnych obszarów miasta Połania”
2	„Remont nawierzchni utwardzonych, sieci wodno-kanalizacyjnych wraz z budową oświetlenia ulicznego i parkowego przy budynkach handlowych przy ul. Kościuszki w Połaniu w ramach projektu pn.: „Rewitalizacja centralnych obszarów miasta Połania”
3	Zagospodarowanie terenu wokół stadionu miejskiego w Połaniu w ramach projektu „Rewitalizacja Centralnych Obszarów Miasta Połania” W ramach tego zadania wykonano: zewnętrzny parking ze zjazdem wraz z kanalizacją opadową, wewnętrzny układ komunikacyjny (nowy ciąg pieszki, poszerzenie drogi wewnętrznej oraz wykonano parking na 10 miejsc w tym jedno na autobus), wymianę ogrodzenia wraz bramą wjazdową, wiatę śmietnikową. Po stronie północno – zachodniej budynku wybudowano plac zabaw dla dzieci (karuzela tarczowa, huśtawka podwójna, dwie huśtawki na sprężynie – „kiwak”). Plac zabaw został ogrodzony, powstały elementy małej architektury – ławki, kosz na śmieci, jest tu również stojak na rowery, miejsce na odpadki. Teren utwardzony kostką betonową. Wykonano również nasadzenia roślinności liściastej i iglastej
4	Zagospodarowanie terenu wraz z przebudową ogrodzeń przy kompleksie szkolnym przy ul. Żapniewskiej i przy Publicznym Przedszkolu przy ul. Madalińskiego oraz budowa pochylni dla osób niepełnosprawnych do budynku Publicznego Gimnazjum w ramach projektu „Rewitalizacja Centralnych Obszarów Miasta Połania”
5	Budowa zatok postojowych dla samochodów osobowych oraz zatok postojowych dla samochodów ciężarowych i autobusów na terenie inwestycyjnym Gminy Połaniec - Obszar C w ramach zadania pn.: „Tworzenie kompleksowych terenów inwestycyjnych na terenie Gminy Połaniec przeznaczonych w planach zagospodarowania przestrzennego pod usługi publiczne, obiekty produkcyjne, składy i magazyny”
6	„Przebudowa dróg gminnych na terenie Miasta i Gminy Połaniec wraz z przebudową infrastruktury technicznej w ramach projektu pn.: „Narodowego Programu Przebudowy Dróg Lokalnych – Etap II – Bezpieczeństwo – Dostępność – Rozwój – 2015”
7	Budowa drogi gminnej wraz z infrastrukturą towarzyszącą na terenie inwestycyjnym Gminy Połaniec - Obszar C
8	Budowa oświetlenia ulicznego na terenie Miasta i Gminy Połaniec w ramach projektu pn.: „Rewitalizacja centralnych obszarów miasta Połania”
9	„Przebudowa parkingu przy ul. Batalionów Chłopskich w Połaniu oraz budowa miejsc parkingowych przy drodze gminnej nr 366167T ul. Kołtąta w Połaniu w ramach zadania pn.: „Rewitalizacja centralnych obszarów miasta Połania”, współfinansowany przez Unię Europejską z Europejskiego Funduszu Rozwoju Regionalnego w ramach Regionalnego Programu Operacyjnego Województwa Świętokrzyskiego na lata 2007–2013
10	„Budowa oświetlenia ulicznego przy odcinkach dróg gminnych na terenie Miasta i Gminy Połaniec w ramach projektu pn.: „Rewitalizacja centralnych obszarów miasta Połania”

11	Budowa chodników na Osiedlu Południe w Połaniu - roboty uzupełniające do zadania z roku 2014
12	Remont wodociągu usytuowanego na działce o nr. ewid.4675 tj. ul. Kościelnej w Połaniu w ramach projektu pn.: „Rewitalizacja centralnych obszarów miasta Połania”
13	Ochrona przed powodzią
14	Remont cząstkowy dróg kamieniem dolomitowym o frakcji 4/63mm na terenie Miasta i Gminy Połaniec wraz z wyprofilowaniem równiarką i zagęszczeniem walcem wraz z zamówieniem uzupełniającym
15	Remont boisk sportowych o nawierzchni sztucznej przy ul. Żapniewskiej w Połaniu wraz z robotami uzupełniającymi
16	Wymiana oświetlenia w salach gimnastycznych w Publicznej Szkole Podstawowej i w Publicznym Gimnazjum przy ul. Żapniewskiej w Połaniu
17	Wymiana istniejących słupów parkowych wraz z oprawami oświetleniowymi na terenie miasta Połania w ramach projektu pn.: „Rewitalizacja centralnych obszarów miasta Połania”
18	Przebudowa i rozbudowa wraz ze zmianą sposobu użytkowania istniejącego budynku przy ul. Kościuszki 37 w Połaniu na Środowiskowy Dom Samopomocy
19	Przebudowa i remont dróg gminnych na terenie miasta Połania wraz z przebudową sieci w ramach projektu – roboty
20	Przebudowa drogi dojazdowej do gruntów rolnych od km 0+000 do km 0+670 o długości 670 mb w msc. Połaniec Gmina Połaniec – nr działki 2370
21	1. Remont mostu w ciągu drogi gminnej nr 366165T w m. Kraśnik w km 1+520 2. Odmulenie rowu przydrożnego w Ruszczy ul. Kościuszki /droga nr 366146T/ od km 0+332 do km 1+555 /rów prawy/ oraz km 0+095 do km 2+346- rów lewy.
23	Budowa sieci kanalizacji sanitarnej na terenie inwestycyjnym Gminy Połaniec - Obszar C w ramach zadania pn.: „Tworzenie kompleksowych terenów inwestycyjnych na terenie Gminy Połaniec przeznaczonych w planach zagospodarowania przestrzennego pod usługi publiczne, obiekty produkcyjne, składy i magazyny - Etap III”
24	Zmiana rodzaju i konstrukcji przekrycia istniejącego budynku przy ul. Kościuszki 37 w Połaniu
25	Budowa sieci wodociągowej na terenie inwestycyjnym Gminy Połaniec - Obszar C w ramach zadania pn.: „Tworzenie kompleksowych terenów inwestycyjnych na terenie Gminy Połaniec przeznaczonych w planach zagospodarowania przestrzennego pod usługi publiczne, obiekty produkcyjne, składy i magazyny - Etap III”

### 2016 ROK

W roku 2016 udzielono 225 zamówień.

Do najważniejszych zrealizowanych inwestycji należą:

INWESTYCJE	
Wykonanie w systemie „zaprojektuj i wybuduj” węzła ciepłego i przyłącza ciepłowniczego do budynku Świetlicy Środowiskowej w Połaniu	

INWESTYCJE	
Wykonanie w systemie „zaprojektuj i wybuduj” - rozbudowa przebudowa i nadbudowa budynku żłobka przy ul. Madalińskiego w Połaniu	
Remont dróg gminnych na terenie Gminy Połaniec uszkodzonych przez nawalne deszcze Droga gminna nr 366142T w msc. Ruszcza na długości ok. 1,5 km Droga gminna nr 366209T w msc. Winnica na długości ok. 200 m	
Remont cząstkowy dróg gminnych po zimie na terenie Miasta i Gminy Połaniec	
Remont cząstkowy dróg gminnych kamieniem dolomitowym o frakcji 4/63 mm na terenie Miasta i Gminy Połaniec wraz z wyprofilowaniem równiarką i zagęszczeniem walcem	
Stabilizacja terenu zagrożonego ruchem masowym ziemi w miejscowości Winnica i Połaniec	
Remont chodników na terenie Miasta i Gminy Połaniec	
Przebudowa dróg gminnych na terenie Miasta i Gminy Połaniec realizowanych w 2016 roku w ramach Programu rozwoju gminnej i powiatowej infrastruktury drogowej na lata 2016- 2019	
Adaptacja i doposażenie pomieszczeń pod poszerzenie działalności Środowiskowego Domu Samopomocy w Połaniu	
Dostawa i montaż wyposażenia do Świetlicy Środowiskowej w Połaniu	
Remont drogi gminnej nr 366080T w msc. Rudniki od km 0+500 do km 0+900 na terenie Gminy Połaniec	
Przebudowa infrastruktury - utwardzenie ciągów przy budynku PGO w Ruszczy	
Budowa odcinka sieci wodociągowej w Połaniu ul. Źródłana w kierunku Kraśnika	
Remont drogi gminnej nr 366142T w msc. Ruszcza od km 0+021 do km 1+011,16 polegający na budowie chodnika	
Rozbudowa Środowiskowego Domu Samopomocy w Połaniu – roboty wykończeniowe na poddaszu	
Remont drogi gminnej nr 366119T w miejscowości Kamieniec od km 0+900 do km 1+302,6	
Remont dróg gminnych na terenie Gminy Połaniec w msc. Winnica i ul. Tylna w Połaniu uszkodzonych przez nawalne deszcze: 1. Remont drogi gminnej nr 366172T ul. Tylna w Połaniu od km 0+000 do km 0+172 2. Remont drogi gminnej nr 366212T w msc. Winnica od km 0+000 do km 0+990	
1. Remont drogi gminnej nr 366213T w msc. Winnica ul. Nadwiślańska od km 0+000 do km 0+373 2. Remont drogi gminnej nr 366213T w msc. Winnica ul. Nadwiślańska od km 0+373 do km 0+697	
Utwardzenie powierzchni gruntu wraz z instalacją odwodnienia terenu i przebudowa zalicznikowej instalacji oświetleniowej przy ul. Lipowej w Połaniu	
Remont drogi gminnej nr 366081T w msc. Rudniki od km 0+500 do km 0+850	

# Kompleksowe rozwiązanie bezpieczeństwa pieszych z miejscowości Ruszcza w drodze do szkoły, cmentarza i w centrum

**Kompleks ciągów pieszych celem zapewnienia pełnego bezpieczeństwa tutejszych mieszkańców powstał w miejscowości Ruszcza, jako wynik wieloletnich wspólnych zadań.**

Pierwsze duże zadanie w tym zakresie rozpoczęto już w 2009 roku kiedy to samorząd Połanicy wspólnie z powiatem wybudował ciąg pieszy przebiegający od ul. Knothego do ul. Szkolnej w ciągu drogi powiatowej nr 0822T Ruszcza - Słupiec - Tarnowce od km 0+006 do km 0+717. Koszt zadania wyniósł 225 000 złotych. Miasto i Gmina Połaniec partycypowała w kosztach realizacji zadania w kwocie 150 000 zł, co stanowi około 66,67% wartości szacunkowej zadania. Wspólna inicjatywa doprowadziła do powstania na tym odcinku chodnika z kostki brukowej o łącznej powierzchni 1174,5. Jest to po dziś dzień udogodnienie dla mieszkańców tej części miejscowości. Jest to także bezpieczna trasa dla dzieci zmierzających do szkoły.

- **2009 rok – budowa chodnika w Ruszczy od ul. Knothego do ul. Szkolnej**
- **Przebudowa drogi powiatowej nr 0855T polegającej na budowie chodnika w Ruszczy. Dzięki tej inwestycji powstał chodnik o długości 120 mb i szerokości 1,5 m (część chodnika od skrzyżowania w stronę Dzieci Starych).**



- **2015 rok – przebudowa odcinka drogi powiatowej o numerze 0855T Ruszcza do drogi powiatowej 0842T, w tym budowa chodnika asfaltowego i z kostki brukowej betonowej**



Mówiąc o zadaniach zrealizowanych wspólnie z powiatem w roku ubiegłym zrealizowano kolejne zadanie, a mianowicie przebudowę odcinka drogi powiatowej o numerze 0855T Ruszcza do drogi powiatowej 0842T. Remont drogi był realizowany w ramach wspólnego projektu inwestycyjnego pn. „Przebudowa odcinków dróg powiatowych na terenie Powiatu Staszowskiego w 2015 roku”, współfinansowanej w ramach „Narodowego Programu Przebudowy Dróg Lokalnych – Etap II Bezpieczeństwo – Dostępność – Rozwój”. Łącznie przebudowano 1 250 m drogi powiatowej nr 0855T z Ruszczy do drogi powiatowej nr 0842T. Wykonano m.in.: nawierzchnię jezdni z betonu asfaltowego, a w ramach tego zadania także chodnik z kostki brukowej betonowej, renowację odwodnienia, pobocze utwardzono materiałem kamiennym, wykonano także oznakowanie pionowe i poziome. Wartość na całościowe zadanie to 462 385,88 zł w tym Miasto i Gmina Połaniec partycypowała w kosztach realizacji zadania w kwocie 138 716,00 zł, co stanowiło ok. 30% wartości zadania.

- **2016 rok – trasa bezpiecznego ruchu w drodze do szkoły – budowa chodnika na ul. Szkolnej**  
Na ul. Szkolnej podjęto niezwykle ważną inicjatywę – ważną bo ukierun-

kowaną na bezpieczeństwo mieszkańców, a zwłaszcza dzieci, które każdego dnia zmierzają do kompleksu szkolnego. To właśnie na trasie od drogi krajowej do samego budynku szkoły wybudowano chodnik z kostki brukowej. W ramach przeprowadzonych prac, na ul. Szkolnej w Ruszczy powstał w tym roku nowy chodnik o łącznej długości 810 m. Kwota zadania to 185 274,99 zł – środki z budżetu gminy.



- **BEZPIECZEŃSTWO PRZY DRODZE KRAJOWEJ – W 2017 ROKU POWSTANIE CHODNIK!**

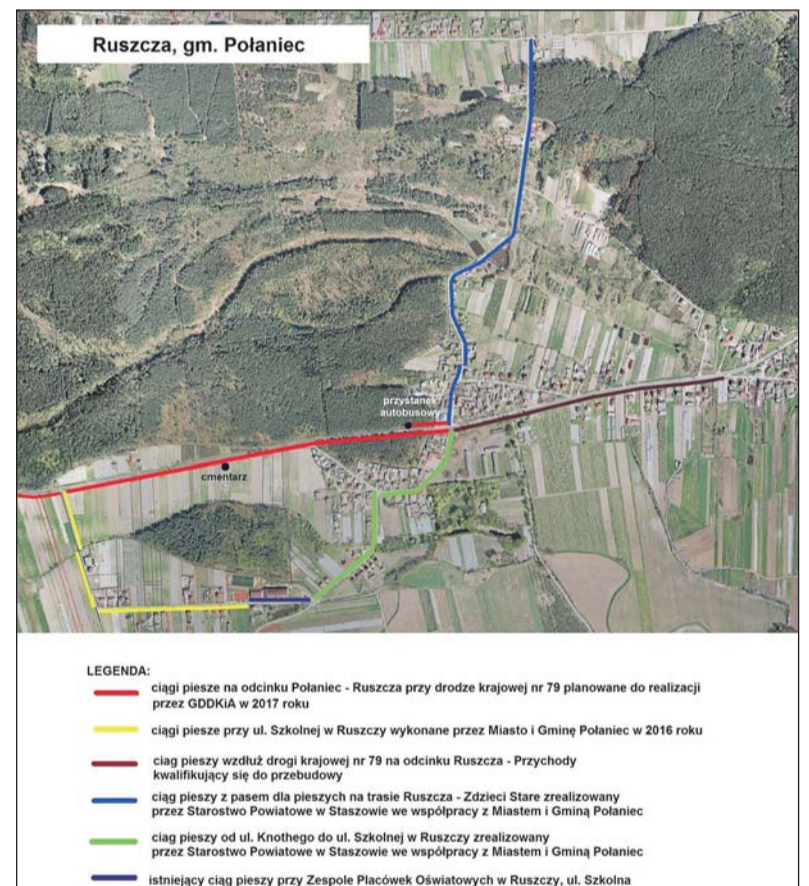
Mamy kolejne doskonałe wieści dla mieszkańców Gminy Połaniec, a głównie dla tych którzy widzą potrzebę powstania ciągu pieszego przy drodze krajowej w Ruszczy. O potrzebie powstania chodnika przy drodze krajowej mówiło się od lat. Duże natężenie pojazdów, w tym spora ilość ciężarówek, wąskie pobocza, w połączeniu z dużą ilością pieszych stwarza realne zagrożenie dla bezpieczeństwa mieszkańców miejscowości. O budowę chodnika zabiegali sami mieszkańcy, a samorząd czynił starania, aby budowa chodnika odbyła się jak najwcześniej. Interwencje w Ge-

neralnej Dyrekcji oraz indywidualne spotkania przyniosły oczekiwany efekt. Już dziś wiemy, że chodniki na tym odcinku Połaniec – Ruszcza przy drodze krajowej nr 79 Warszawa – Sandomierz – Kraków powstaną. W ramach inwestycji uporządkowane będą zjazdy i parking przy cmentarzu. GDDKiA w Kielcach podpisała już umowę na realizację. Inwestycja będzie realizowana w formule zaprojektuj i wybuduj. W tym roku chodniki zostaną zaprojektowane, a realizację przewidziano na rok 2017 – finał nastąpi jesienią przyszłego roku. Zadanie finansowane w ramach Programu Likwidacji Miejsc Niebezpiecznych będącego częścią Programu Budowy Dróg Krajowych na lata 2014-2023. Nowe chodniki przyczynią się do zwiększenia bezpieczeństwa pieszych, tak potrzebnego dla mieszkańców tej części gminy Połaniec. Dodatkowo w roku 2016 remontowano miejscowo chodnik na istniejącym ciągu pieszym. Wykonane zostały punktowe remonty ciągu pieszego. Pomimo bieżących remontów chodnik nadal jest w złym

stanie technicznym. Miasto i Gmina Połaniec zgłosiła go do przebudowy w celu zapewnienia bezpieczeństwa dla pieszych.

Zadanie „Poprawa bezpieczeństwa ruchu drogowego w województwie świętokrzyskim na DK 79 na odcinku Połaniec – Ruszcza w ramach PBDK – Program Likwidacji Miejsc Niebezpiecznych. Zaprojektowanie i budowa chodnika wzdłuż drogi krajowej nr 79” będzie realizowane przez GDDKiA w Kielcach. Miasto i Gmina planuje spotkanie z mieszkańcami, którego celem mają być konsultacje społeczne z mieszkańcami, na których zostaną przedstawione rozwiązania przebiegu i lokalizacji projektowanego chodnika w miejscowości Ruszcza.

Mapa przedstawiająca chodniki wybudowane w latach ubiegłych i planowane do realizacji.



## Kolejna wyremontowana droga w Ruszczy

**W gminie Połaniec systematycznie dba się o drogi. Zdarza się, że intensywne opady deszczu w połączeniu z dużymi nachyleniami potrafią bardzo mocno naruszyć konstrukcję dróg, które poprzez to bardzo szybko ulegają degradacji.**

Jest to przypadek odcinka drogowego również w Ruszczy/ ul. Kosciuszki. Nawierzchnie posiadały liczne spękania, nierówności i głębokie dziury, co utrudniało przejazd tymże odcinkiem. Stan można było określić jako fatalny i zagrażający bez-

pieczeństwu kierowców. Naprawa nawierzchni miała służyć poprawie bezpieczeństwa w ruchu drogowym oraz bezpieczeństwa przeciwpowodziowego na terenie naszej gminy. Sytuacja drogowa na tych odcinkach właśnie zmieniła się na naszych oczach. Na zadanie inwestycyjne złożyły się następujące zakresy robót:

- **Droga gminna nr 366142T w msc. Ruszcza na długości ok. 1,5 km**
- wykonanie nasypów wraz zagęszczeniem,
- zabezpieczenie i wzmocnienie nawierzchni geosiatką,
- wykonanie warstw asfaltowych – profilującej i ścieralnej,
- umocnienie poboczy kruszywem.



# DZIAŁANIA MIASTA I GMINY POŁANIEC W DRODZE DO CZYSTEGO ŚRODOWISKA I ZAPEWNIENIE BEZPIECZEŃSTWA CEN DLA MIESZKAŃCÓW

**GMINA POŁANIEC NABYWCĄ  
SPÓŁKI ELPOTERM SP. Z O.O.**  
– bezpieczeństwo cen ciepła  
dla mieszkańców

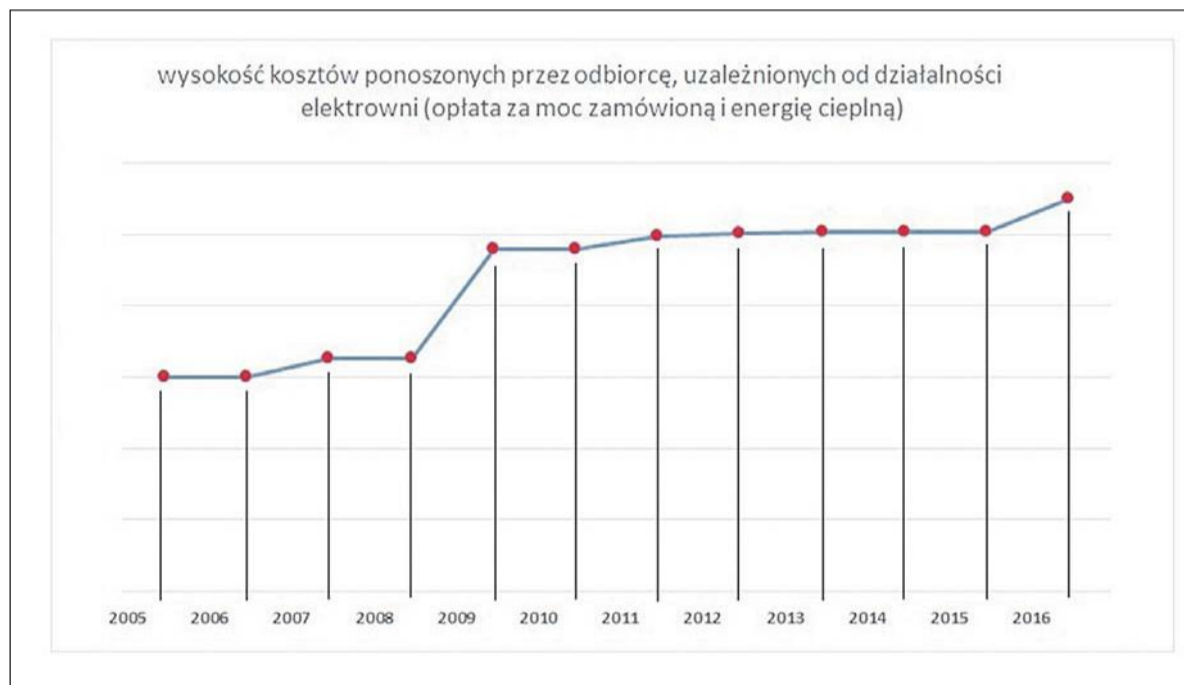
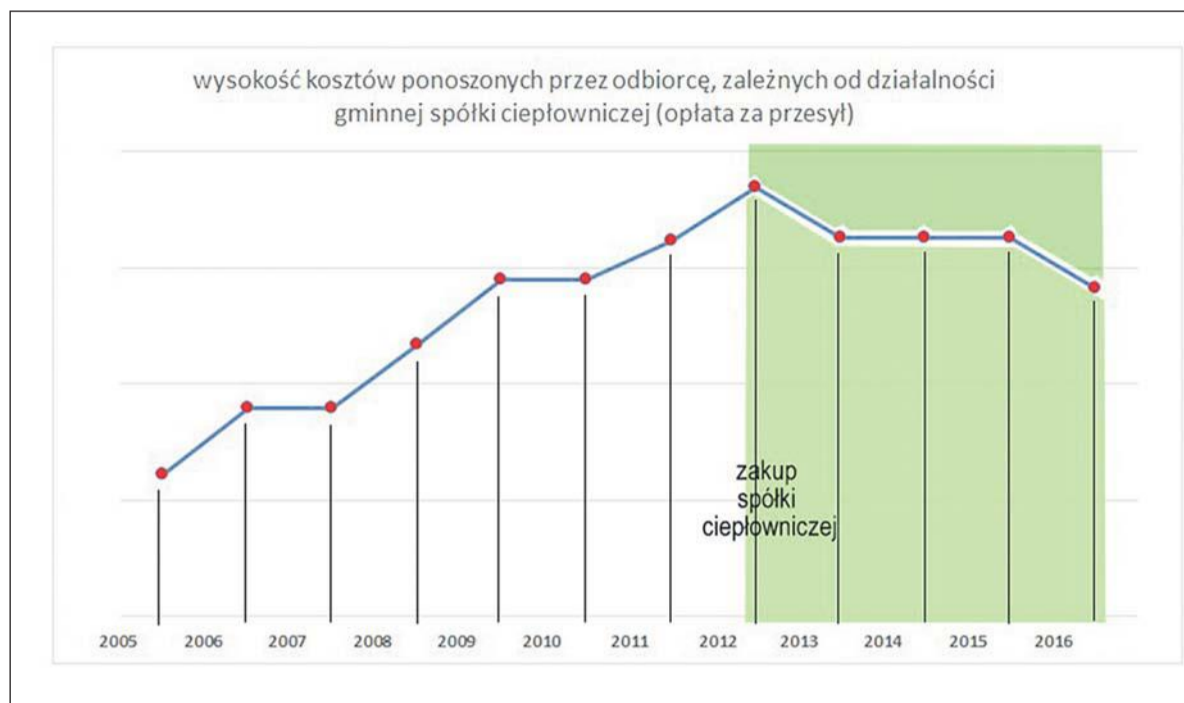
Obawy mieszkańców w przypadku zakupu spółki przez inny obcy podmiot gospodarczy zostały rozwiane, a to oznacza pewność cen i brak nieuzasadnionych kosztów, które mogłyby wpłynąć na ich wielkość lub nadmierny wzrost. Z dniem 16 listopada 2012r. gmina Połaniec nabyła 100% udziałów wiodącego na naszym terenie dystrybutora ciepła - Elpoterm Spółka z o.o. Spółka Elpoterm zakupiona przez Miasto i Gminę Połaniec została włączona do Przedsiębiorstwa Gospodarki Komunalnej Sp. z o.o. w Połaniu, w którym wydzielony został Zakład Ciepłowniczy. Nieustannie prowadzone są działania w kierunku inwestycji proekologicznych, dostosowanych do obowiązujących przepisów i wymogów związanych z ochroną środowiska, mających uchronić mieszkańców Miasta i Gminy Połaniec przed zanieczyszczeniami powietrza i emisją dwutlenku siarki powodującej „kwaśne deszcze”, tlenków azotu, pyłów oraz dwutlenku węgla. Racjonalne rozwijanie systemów ciepłowniczych jest ekonomicznie i ekologicznie uzasadnionym dążeniem do znacznego zmniejszenia zanieczyszczenia środowiska. Nadzającym celem jest podejmowanie działań mających na celu zmniejszenie emisji gazów pochodzących z budownictwa jednorodzinnego, który ma znaczny udział w wielkości emisji gazów cieplarnianych w obszarze gminy, poprawa i zwiększenie efektywności energetycznej, zwiększenie efektywności gospodarowania komunalnymi zasobami mieszkaniowymi poprzez doprowadzenie do utrzymania na stałym poziomie wydatków na ogrzewanie i ciepłą wodę w całkowitych kosztach domowych gospodarstw.

**Gmina podjęła konkretne  
działania poprzez  
organizowanie spotkań  
z mieszkańcami między  
innymi Osiedla Południe  
i Północ w Połaniu.**

Podczas spotkania z mieszkańcami Osiedla Południe przedstawiane były możliwości realizacji magistrali ciepłowniczej przez Gminę oraz pomocy przy wykonywaniu przyłączenia się budynków mieszkalnych do sieci. Miasto i Gmina Połaniec w latach 2012-2013 opracowało dokumentację techniczną na budowę sieci ciepłej z rur preizolowanych na Osiedlu Południe w Połaniu, którą przekazało do realizacji Przedsiębiorstwu Gospodarki Komunalnej w Połaniu Sp. z o.o.

**W latach 2015-2016 zrealizowano następujące zadania:**

- 1) Budowa sieci ciepłowniczej z rur preizolowanych zasilającej budynki mieszkalne na Osiedlu Południe. Całkowity koszt zadania: **1 117 196,56 zł.** Całkowita długość wybudowanej sieci: 3 280 m.



Powyższa inwestycja zrealizowana została przy wykorzystaniu środków zewnętrznych – pożyczka z WFOŚiGW w Kielcach (924 750,00 zł) oraz ze środków własnych Spółki.

Inwestycja pozwoliła na podłączenie się do miejskiej sieci ciepłowniczej **42 nowych odbiorców posiadających indywidualne węzły ciepłe** wyposażone w pełną automatykę opartą na swobodnie programowalnych sterownikach przemysłowych. Rozwiązania te pozwalają na dostosowanie parametrów i charakterystyki dostarczanego ciepła do indywidualnych potrzeb odbiorców zapewniając nie tylko poczucie komfortu, ale i oszczędności kosztów ogrzewania.

- 2) Budowa sieci ciepłowniczej zasilającej budynki mieszkalne przy ul. Rusczańskiej; Całkowity koszt zadania: **42 431,08 zł.** Budowa nowego odcinka zrealizowana została z wykorzystaniem środków własnych co pozwoli na podłączenie się nowych odbiorców do sieci ciepłej.

- 3) Remont odcinków sieci ciepłowniczej i Wymiennikowni nr 3 - przy ul. Królowej Jadwigi; Całkowity koszt zadania: **363 373,42 zł.**

Powyższa inwestycja zrealizowana została z wykorzystaniem środków unijnych, Gminy i własnych spółki co wpłynie na zmniejszenie liczby awarii i obniżenie kosztów eksploatacyjnych.

W wyniku modernizacji sieci ciepłowniczej i węzłów ciepłych nastąpiła:

- znaczna redukcja emisji spalin,
- racjonalizacja zużycia opału i energii,
- ogólne podniesienie sprawności przesyłowej ciepła.

Kilka ostatnich lat współpracy z mieszkańcami uświadomiły potrzebę zwrócenia większej uwagi na zagadnienia związane z jakością i zakresem usług świadczonych w procesie przyłączeniowym i sprzedaży ciepła.

**W ramach podjętych działań informacyjnych w 2015 r. zorganizowano 2 spotkania, na Osiedlu Północ oraz w 2016 r. spotkanie z mieszkańcami w miejscowości Winnica.**

Realizacja wszystkich założeń wskazanych w długofalowym planie rozwoju ciepłownictwa na terenie miasta Połaniec w dużej mierze uzależniona jest od możliwości pozyskania środków zewnętrznych na ich sfinansowanie. Podstawowymi źródłami wsparcia będą planowane do pozyskania środki unijne z Programu Operacyjnego Infrastruktura i Środowisko, Narodowego i Wojewódzkiego Funduszu Ochrony Środowiska i Gospodarki Wodnej oraz z Regionalnego Programu Operacyjnego Województwa Świętokrzyskiego. Na bieżąco monitorowane są ogłaszane konkursy w ramach wymienionych programów dające możliwość uzyskania dotacji.

**W latach 2014-2016 podłączono 80 nowych odbiorców w tym 42 na osiedlu Południe oraz na pozostałej części miasta 27 odbiorców indywidualnych i 11 podmiotów gospodarczych.**

## → PLAN GOSPODARKI NISKOEMISYJNEJ W GMINIE POŁANIEC

Miasto i Gmina Połaniec opracowało Plan Gospodarki Niskoemisyj-

nej dla gminy Połaniec, który jest dokumentem strategicznym, opisującym kierunki działań zmierzających do osiągnięcia celów pakietu klimatyczno-energetycznego tj. redukcji gazów cieplarnianych, zwiększenia energii pochodzącej ze źródeł odnawialnych, zwiększenia efektywności energetycznej, poprawy jakości powietrza oraz zmiany postaw konsumpcyjnych użytkowników energii. Wdrożenie zapisów Planu Gospodarki Niskoemisyjnej wpłynie na poprawę stanu środowiska i jakości życia mieszkańców Gminy poprzez kontynuację rozpoczętych wiele lat temu działań w zakresie m.in. ograniczenia emisji zanieczyszczeń pyłowych i gazowych, termomodernizacji budynków mieszkalnych, użyteczności publicznej, modernizacji i rozbudowy infrastruktury drogowej, zmniejszenia energochłonności oświetlenia ulicznego oraz innych dziedzin funkcjonowania Gminy. Realizacja zadania będzie po uzyskaniu finansowania zewnętrznego.

Miasto i Gmina Połaniec czyni również starania o pozyskanie środków finansowych z RPO WŚ 2014 – 2020 na odnawialne źródła energii dla mieszkańców. Nabór wniosków zaplanowano w II kwartale 2017 roku.

## EFEKTY DZIAŁAŃ TERMOMODERNIZACYJNYCH

Z punktu widzenia rozwoju i bieżącego funkcjonowania Połania, ważne były zadania związane z termomodernizacją budynków użyteczności publicznej – **ogromny projekt, który objął 11 budynków** na terenie miasta, w tym budynek Publicznego Przedszkola przy ul. Madalińskiego, przy ul. Żapniowskiej, budynek Publicznej Szkoły Podstawowej, Publicznego Gimnazjum, Centrum Kultury i Sztuki, Biblioteka oraz budynek Przychodni Zdrowia przy ul. Rusczańskiej.

Kompleksowe prace opierały się na ocieplaniu budynków, wymianie okien, modernizacji systemu grzewczego i wentylacyjnego oraz zastosowaniu klimatyzacji w pomieszczeniach tego wymagających. W ostatnim czasie termomodernizacji poddano Warsztaty Terapii Zajęciowej. Prace termomodernizacyjne obiektów użyteczności publicznej w Połaniu polegały na gruntownym remoncie, zmianie konstrukcji dachów, ociepleniu budynków, wdrożeniu nowoczesnego systemu ogrzewania, wykorzystującego źródła odnawialne (kolektory słoneczne), wymianie stolarki okiennej i drzwiowej, wymianie instalacji CO, montażu nowoczesnego systemu wentylacji z odzyskiem ciepła i innych przeprowadzonych pracach, mających na celu dostosowanie obiektów do współczesnych standardów technicznych poprzez redukcję zużycia energii. Należy podkreślić, iż kompleksowa termomodernizacja budynków, która została dofinansowana powoduje znaczący wzrost efektywności wykorzystywania energii. A to z kolei pozwala na znaczące obniżenie rachunków za energię. Gmina Połaniec termomodernizację



Termomodernizacja obiektów oświatowych



Termomodernizacja budynku Warsztatu Terapii Zajęciowej



Termomodernizacja budynku Centrum Kultury i Sztuki w Połańcu



Budynek Przedszkola Publicznego

placówek i przy okazji generalne remonty realizuje z pełną konsekwencją w przeciągu ostatnich lat. Sprzyjało to nie tylko poprawie wizerunku obiektów, ale pozwoliło stworzyć placówki przyjazne dla użytkowników, a także przynieść obecnie wymierne oszczędności energii cieplnej i elektrycznej.

W wyniku realizacji zadania inwestycyjnego dot. budynków: Publicznej Szkoły Podstawowej, Publicznego Gimnazjum, Publicznych Przedszkoli, Centrum Kultury i Sztuki, Biblioteka oraz Przychodni Zdrowia przy ul. Ruszczajskiej w Połańcu, ograniczono emisję CO2 łącznie z 2016 rokiem o około 8,36 tys. ton. Termomodernizacja obejmowała m.in. ocieplenie przegród zewnętrznych, wymianę stolarki okiennej i drzwiowej, wymianę instalacji centralnego ogrzewania z węzłami cieplnymi, wymianę instalacji wentylacji mechanicznej z rekuperacją. W ramach projektu zastosowano OZE w postaci instalacji solarnych.

W 2014 roku poprzez termomodernizację budynku Warsztatów Terapii

Zajęciowej usytuowanego przy ul. Lipowej 20 w Połańcu łącznie z rokiem 2016 ograniczono emisję CO2 o ok. 34 tony. Termomodernizacja obejmowała m.in. ocieplenie przegród zewnętrznych, wymianę stolarki okiennej i drzwiowej oraz zastosowano OZE w postaci instalacji solarnej.

#### → OSZCZĘDNOŚĆ, ZDROWIE, ENERGIA – instalacje OZE dla mieszkańców

Oszczędność, zdrowie i energię można uzyskać bardzo prosto - wystarczy założyć w swoim gospodarstwie domowym instalację Odnawialnych Źródeł Energii. Za drogo? Nie dla nas. W niedługim czasie Gmina Połaniec zamierza starać się o pozyskanie dotacji dla swoich mieszkańców na instalacje Odnawialnych Źródeł Energii, w tym instalacje fotowoltaiczne, kolektory słoneczne i pompy ciepła. Dofinansowanie wybranej instalacji może wynosić do 60%. Takie działanie umożliwia program parasolowy

Regionalnego Programu Operacyjnego Województwa Świętokrzyskiego, działanie 3.1 „Wytwarzanie i dystrybucja energii pochodzącej ze źródeł odnawialnych współfinansowanego z Europejskiego Funduszu Rozwoju Regionalnego. Nabór wniosków planowany jest na II kwartał 2017 r.

Połączenie oszczędności dla kieszeni, zdrowszego powietrza i niewyczerpalnej energii jest marzeniem nie tylko polityków czy wielkiej finansjery, jest marzeniem każdego z nas. Taką możliwość mamy w zasięgu ręki. Wystarczy wykonać pierwszy krok...

- **Pierwszy etap** – to udział w spotkaniu – na nim mieszkańcy Gminy Połaniec uzyskują informacje na temat warunków udziału w projekcie.
- **Drugi etap** – wypełnienie ankiety zamieszczonej na stronie Urzędu Miasta i Gminy w Połańcu. Wypełnioną ankietę należy składać w sekretariacie Urzędu Miasta i Gminy w Połańcu

- **Trzeci etap** – zakwalifikowanie się do projektu, w przypadku dużej ilości chętnych odbędzie się losowanie uczestników projektu.
- **Czwarty etap** – zebranie zapotrzebowania od mieszkańców i określenie parametrów technicznych instalacji – koszt wizyty projektanta (200 zł) pokrywa mieszkaniac.
- **Piąty etap** – przygotowanie wniosku o dofinansowanie i oczekiwanie na wyniki.

- **Szósty etap** – w przypadku przyznania dofinansowania - w drodze zamówienia publicznego zakup, dostawa i montaż wybranych instalacji.

Na przełomie lutego i marca odbywają się spotkania z mieszkańcami poszczególnych sołectw oraz w Połańcu celem przedstawienia możliwości uzyskania dofinansowania z programów na indywidualne instalacje odnawialnych źródeł energii.



Spotkanie z mieszkańcami na Osiedlu Północ

# WIEŚCI GMINNE

## PRZEDSZKOLAKI Z WYSTĘPAMI DLA PODOPIECZNYCH ŚDS

Swoje umiejętności wokalne i taneczne zaprezentowały dzieci z grupy „Leśne Ludki”, „Smerfy”, „Kotki” oraz „Słoneczka”. A okazją ku temu był „Dzień Babci i Dziadka”. Występy artystyczne były bogate w Jasełka Bożonarodzeniowe, wiersze, życzenia oraz tańce i piosenki o różnej tematyce. Nie zabrakło również piosenek z lat młodości podopiecznych, które poruszyły ich serca. Na zakończenie dzieci wręczyły przyszywanym babciom i dziadkom serca na patyku oraz ciasteczka. Podopieczni z uwagą i wzruszeniem oglądali występy przedszkolaków. Mali artyści otrzymali gromkie brawa. W podziękowaniu dostały słodkie cukierki. Spotkanie miało na celu integrację tych dwóch środowisk, dostarczenie pozytywnych wrażeń, sprawianie radości innym, a z drugiej strony uczenie dzieci szacunku do osób starszych.



## Z NAJLEPSZYMI ŻYCZENIAMI DLA BABCI I DZIADZIUSIA

Z tej też okazji w Przedszkolu Publicznym w Połańcu oraz w Żłobku „Kraina Malucha” w dniach od 20 do 26 stycznia odbyły się specjalnie przygotowane uroczystości. Dzieci zaprosiły w tych dniach do przedszkola i żłobka swoje kochane Babcie oraz drogich Dziadków. Pod opieką swych nauczycieli, dzieci przygotowały różnorodne programy artystyczne. Nie zabrakło wierszy, piosenek oraz pokazów tanecznych. Bez wątpienia był to wyjątkowy czas, przepełniony radością, wzruszeniami oraz niezliczoną ilością uśmiechów.

Licznie przybyli goście mogli z dumą podziwiać swoje pociechy. Dzieci podarowały swoim Babciom oraz Dziadkom upominki oraz laurki. Poprzez występy, przedszkolaki wyraziły wobec ukochanych Babć i Dziadków swoje podziękowania, miłość oraz szacunek. Szczęście i radość widniejące na twarzach przybyłych gości, były potwierdzeniem tego jak niezmiernie ważne są takie chwile spędzone wspólnie z pociechami. Atmosfera całej uroczystości była wspaniałą, a podziękowaniom ze strony gości nie było końca. Po części artystycznej goście oraz dzieci zostali zaproszeni na przygotowany przez rodziców słodki poczęstunek.



## KARNAWAŁOWY BAL W ŻŁOBKU

26 stycznia 2017r. sala zabaw nowo otwartej grupy „Rybki” wyglądała bajecznie i kolorowo. Ponieważ był to bal, wszystkie dzieci i opiekunki przebrane były w bajeczne postaci. Na parkiet wyszły więc księżniczki, pszczołki, wróżki, biedronki, różne zabawne zwierzątka, ale także strażacy, policjanci, Supermeni, Batmani, Spidermani i wiele innych. W repertuarze muzycznym znalazły się znane szlagiery oraz inne utwory przy których dzieci bawią się na co dzień jak m.in. „Jedź pociąg z daleka”, „Kaczuchy” itp. Były też znane hity radiowe takie jak „Oczy zielone...” W trakcie zabawy zmęczeni, ale szczęśliwi balowicze mogli liczyć na „karnawałowy” poczęstunek.



## STREFA MAŁEGO KINOMANA CIESZY SIĘ OLBRZYMI ZAINTERESOWANIEM

Już od 4 lat Strefa Małego Kinomana podbija serca małych kinomanów. Co miesiąc bierze w niej udział ponad setka dzieci w wieku od 3 lat. Nic więc dziwnego, że ta inicjatywa na stałe wpisała się w kalendarz kinowych wydarzeń. Atrakcyjna cenowo Strefa, przystosowana w tym czasie dla Maluchów sala kinowa i miła obsługa zachęca do wspólnego, rodzinnego wyjścia do kina i znakomitej zabawy podczas zajęć plastycznych, tematycznie związanych z obejrzaną bajką. W sympatycznej atmosferze wśród śmiechu i dziecięcej radości powstają papierowe postacie i gadzety. Co więcej rodzice aktywnie pomagają swoim pociechom w „plastycznych zmaganiach”. Uśmiechnięte i zadowolone buzie naszych najmłodszych kinomanów to ogromna motywacja do powstawania kolejnych, równie ciekawych inicjatyw dla dzieci.



## CZAS ZABAW - CZAS TAŃCÓW... CHOINKI DLA NAJMŁODSZYCH W ŚWIETLICACH WIEJSKICH I BUDYNKU CKISZ

Karnawał - okres zimowych balów, pochodów i zabaw już za nami... Niezwykłą radość sprawiają w tym czasie imprezy skierowane do dzieci pełne tanecznych zabaw, pysznych słodkości - to atrakcje, które gwarantują niezapomnianą rozrywkę dla dzieci, a rodzicom zadowolenie i pozytywną energię. W świetlicach na terenie gminy Połaniec odbyły się tak zwane „choinki” połączone z wizytą św. Mikołaja. Na wspaniałą zabawę karnawałową najmłodszy mieszkańcy poszczególnych miejscowości zdążyli do miejscowych świetlic. Atmosfera była naprawdę karnawałowa, dzieci poprzebierane były za kolorowe postaci z bajek i filmów. Najwięcej było oczywiście pięknych księżniczek. Dziewczeta i chłopcy nie tylko tańczyli - uczestniczyli również w licznych zabawach. Swoje pięć minut mieli ci, którzy chcieli zaprezentować swój kunszt taneczny czy wokalny przed najbardziej wyczekiwany gość - św. Mikołajem. Dzieci z niecierpliwością czekały na swoją paczkę i wszystkie dodatkowo pozowały do pamiątkowych zdjęć z Mikołajem. We wspólnej zabawie karnawałowej brali udział: burmistrz - Jacek Tarnowski, skarbnik gminy - Małgorzata Żugaj, radni, sołtysi poszczególnych miejscowości.



## BIAŁORUSKA PRZYGODA Z KOŚCIUSZKĄ

W dniach 2-5 lutego 2017 r. Polska Fundacja Kościuszkowska z Warszawy, zorganizowała podróż historyczną na Białoruś, dla uczczenia 271 rocznicy urodzin i 200 rocznicy śmierci Tadeusza Kościuszki. W wyjeździe wzięła udział sześciuosobowa delegacja Towarzystwa Kościuszkowskiego w Połańcu. Dr Leszek Marek Krześniak, prezes warszawskiej fundacji wraz z dr Leonidem Niestarcukiem z Fundacji im. T. Kościuszki w Brześciu przygotowali bogaty program tej sentymentalnej podróży w czasie. Oprócz delegacji z Połania w wycieczce udział wzięli „kościuszkowcy” z całej Polski, w większości nauczyciele zrzeszeni w Federacji Szkół Kościuszkowskich powołanej przez Zespół Szkół Ponadgimnazjalnych nr 2 im. T. Kościuszki w Stalowej Woli, z panią dr Longiną Ordon na czele (m.in. Stalowa Wola, Długosiodło, Cyganka).

Pierwszym punktem programu było zapoznanie się z historią i zwiedzanie Brześcia. Startując grupa udała się do Siechnowicz, miejsca urodzenia Tadeusza Kościuszki, by tam posłuchać ciekawostek związanych z rodziną naszego bohatera. Dzień zakończył się zwiedzaniem ruin kompleksu klasztornej w Berezie Kartuskiej. Drugiego dnia odwiedzano stolicę Białorusi, Mińsk, po którym oprowadzał dr Ihar Mielnikau oraz Szkołę Muzyczną im. Michała Kleofasa Ogińskiego w Mołodecznie. Twórczość tego wybitnego artysty przybliżona została później w jego muzeum w Zalesiu.

Najważniejszym punktem wyjazdu było Kosowo i Merczowszczyzna. Tu po zwiedzaniu kościoła Św. Trójcy, gdzie ochrzczony został Andrzej Tadeusz Bonawentura Kościuszkowski grupa udała się do dworku, w którym odbyły się najważniejsze uroczystości. Wzięło w nich udział wiele oficjalnych delegacji, przede wszystkim z konsulatów Polski, Ukrainy, USA i Białorusi. Bardzo miłym gestem był udział w obchodach konsula generalnego Federacji Rosyjskiej, reprezentującego kraj, który w tamtych czasach był przecież jednym z zaborców.

Dzień zakończyło zwiedzanie kompleksu Franciszkańskiego w Pińsku. Ostatni dzień poświęcony był osobie Napoleona Ordy, wybitnego dokumentalisty, którego dworek znajduje się Worocewiczach. W tym dniu delegacja zapoznała się z regionalną twórczością oraz kuchnią. Zwiedzanie, występy oraz poczęstunek w Muzeum Fartuszka w Bezdzieży zostanie na długo w pamięci. Zwieńczeniem wycieczki było spotkanie z przedstawicielami Stowarzyszeń Kulturalnych: Kościuszkowskiego i Majak z Białorusi, w kawiarni artystycznej w Brześciu.



CENTRUM KULTURY I SZTUKI W POŁAŃCU

## WARSZTATY RĘKODZIEŁA ARTYSTYCZNEGO

### „Tulipany”

Filcowanie na mokro i na sucho

27 i 28 marca 2017 od godz. 17.00

Zapraszamy młodzież i dorosłych  
- tel 15 8650917 wew. 18  
instruktor: Alina Strojnowska

KOSZT: 35 zł.  
Zapisy i wpłaty w pracowni plastycznej do 20 lutego 2017

# Zima w Mieście i Gminie Połaniec pełna wrażeń

Dla większości uczniów dwa tygodnie słodkiego lenistwa to zdecydowanie za mało. Nie każdy jednak spędzał ferie przed telewizorem i komputerem nic nie robiąc. Duża część dzieci i młodzieży z terenu Miasta i Gminy Połaniec chętnie korzystała z aktywnych form wypoczynku.

Wyjazd na narty, do fabryki krówki, basen, kino, kręgielnia, biblioteka i inne artystycznie - sportowe atrakcje miały swoich zagorzałych zwolenników. Szkoły, basen, biblioteki i CKiSz tętniły życiem. Od 30 stycznia we wszystkich placówkach, które włączyły się w akcję „Zima w mieście i gminie Połaniec 2017” dzieci korzystały z najróżniejszych zajęć, warsztatów, spotkań.

Zespół Placówek Oświatowych w Ruszcy postawił na gry, zabawy re-

kreacyjne i językowe. Szkoła rozbrzmiewała śmiechem i sportowym dopingiem, a uczniowie chętnie korzystali z zajęć.

Ośrodek Sportu i Rekreacji w Połaniu zaproponował godzinne zajęcia na basenie w kilku grupach wiekowych. Dodatkowo w trakcie ferii zorganizowane zostały dwa wyjazdy na narty do Niestachowa. Z bardzo pozytywnym odbiorem spotkała się feryjna oferta „Pływajmy w dobrej cenie - 2 zł/godz”.

W Zespole Szkół w Połaniu sprawnie działała siłownia, sala fitness. Młodzież drużynowo rozgrywała mecze piłki: siatkowej, nożnej i koszykowej.

Nie inaczej było w Publicznym Gimnazjum nr 1. Poza rozgrywkami sportowymi odbywały się tu zajęcia innowacyjne „Co możemy naprawić”, niemiecko-języczne, matematyczne i plastyczne. Dodatkowo uczniowie korzystali z literackich propozycji szkolnej biblioteki.

Pisząc o rozwijaniu umysłu nie wolno zapomnieć o interesującej ofercie

Miejsko - Gminnej Biblioteki w Połaniu z filią w Ruszcy. Pod fachowym okiem i w otoczeniu książek dzieci chętnie brały udział w najróżniejszych zabawach plastyczno - literackich. Każde spotkanie przynosiło wiele niespodzianek, a najmłodszy odkrywali tajemnice wierszy, bajek i baśni. Oferta zajęć komputerowych, plastycznych i literackich trafiła w gusta młodych czytelników i zachęcała do udziału w spotkaniach.

Jak co roku Centrum Kultury i Sztuki zapewniło moc różnorodnych atrakcji od 3 latka po nastolatka. Czas wypełniony po brzegi artystycznie, muzycznie, filmowo i sportowo mijał bardzo szybko. Dzieci z zaangażowaniem uczestniczyły w warsztatach artystycznych tworząc małe dzieła sztuki, które już dziś można podziwiać na zimowej wystawie. Radość, zabawa i pozytywna rywalizacja towarzyszyła uczestnikom codziennych rozgrywek bowlingowych. Popołudniami kręgielnia również nie próżnowała, korzystna, niska cena ze-

tonu - 2 zł zachęcała do rodzinnych rozgrywek bowlingowych. Filmowe propozycje Kina Feryjnego spotkały się z dużym zainteresowaniem wśród młodszej części kinomanów. Dofinansowanie do biletów sprawiło, że ponad 100 dzieciaków z wypiekami na twarzy obejrzało trzecią część „Królowej Śniegu” i „Wilka w owczej skórze”. Nie lada gratką, szczególnie dla młodszych kibiców piłki nożnej były zorganizowane na dużym ekranie Turnieje w Grę Fifa 17. Kolejną, zimową atrakcją okazała się wycieczka do Fabryki „Krówki Opatowskiej”. Było słodko i zabawnie. Dzieci i młodzież poznała nie tylko tajniki produkcji tak lubianej krówki, ale własnoręcznie zapakowała cukierki i zwiedziła podziemia opatowskie. Zimowe karaoke, instrumentalne warsztaty blaszane i wspólne muzykowanie z Kapelą „Niecka Połaniecka” przygotowane zostało z myślą o młodych melomanach, których w Połaniu nie brakuje. Zajęcia animacyjne skusiły maluchy

do wspólnego tworzenia i żywiołowej zabawy. A podczas integracyjnych tańców dla najmłodszych najważniejsza była świetna zabawa. W ferie równie aktywnie działały warsztaty tworzenia stron internetowych, fotograficzne i językowe. Nieważne były umiejętności i wiek liczyła się mega satysfakcja, nowe umiejętności i doświadczenia. Bal Karnawałowy dla dzieci w wieku od 2 do 14 lat okazał się fantastycznym pomysłem kończącym czas swobody i braku szkolnych obowiązków. Muzyka, dekoracja, światła tworzyły fantastyczny klimat dla ponad 100 bawiących się dzieciaków.

*Niestety ferie jak wszystko co dobre szybko się skończyły. Słońce coraz wyżej, a po śniegu pozostają jedynie wspomnienia zabawy. Na wszystkich uczniowie czeka pół roku wyjątkowej pracy. A potem letni mix atrakcji w ramach wakacyjnej akcji dla dzieci i młodzieży z terenu Miasta i Gminy Połaniec.*



## FIRMA Alubest S.C. FPHU Paweł i Marcin Balawender WYBUDUJE OBIEKT BIUROWO-PRODUKCYJNY W POŁAŃCU

Firma specjalizuje się w produkcji stolarki aluminiowej. Posiada nowoczesny park maszynowy co gwarantuje wysoką jakość i trwałość oferowanych wyrobów. Produkowana stolarka aluminiowa oparta jest na systemach aluminiowych ALUPROF, i systemach rolet ALUPROF jednych z najlepszych rozwiązań technicznych dostępnych na rynku.

Bardzo szeroka gama produktów umożliwia wykonanie niemalże wszystkich, nawet bardzo skomplikowanych projektów

architektonicznych. Swoją ofertę firma kieruje zarówno do generalnych wykonawców obiektów, jak i klientów indywidualnych. Zapewnia wsparcie na każdym etapie projektu. Firma na rynku działa prawie 5 lat i prężnie rozwija się.

Inwestycja ta będzie dwuetapowa, w tym pierwszy etap będzie polegał na budowie hali produkcyjnej 630 m<sup>2</sup>, z tego ok., 100 m to powierzchnia biurowa, a pozostała część będzie przeznaczona będzie na produkcję wraz z magazynem. Firma ma już kompletną dokumentację – projekt i pozwolenie na budowę, uzyskała również dofinansowanie na to zadanie. W tym roku planowo zadanie ma być wykonane. Firma zatrudnia do 20 osób.

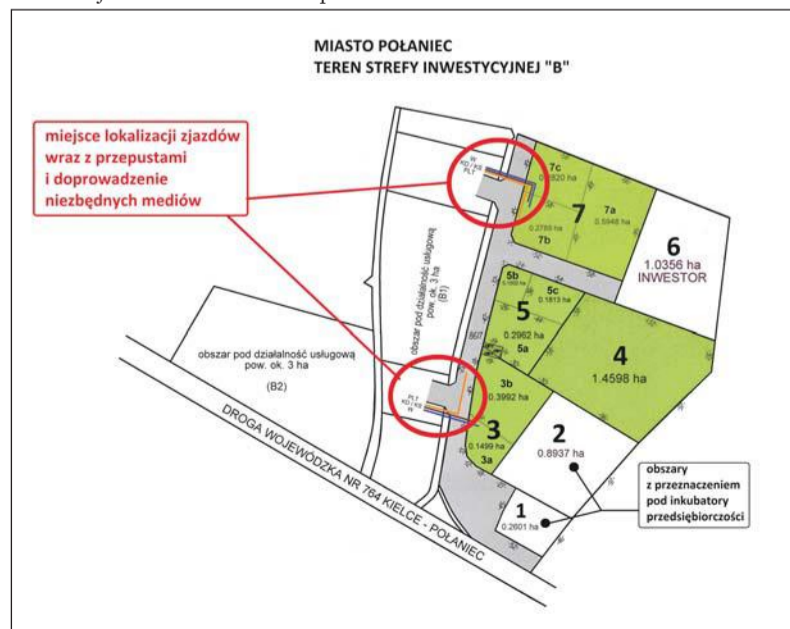


Wizualizacja obiektu biurowo-produkcyjnego firmy „Alubest”

## SAMORZĄD WSPIERA PRZEDSIĘBIORCZOŚĆ POPRZECZ ZAPEWNIENIE NIEZBĘDNEJ INFRASTRUKTURY

Samorząd Miasta i Gminy Połaniec nieustająco stara się wychodzić naprzeciw oczekiwaniom inwestorów i stwarzać dogodne warunki do założenia oraz prowadzenia działalności gospodarczej. Kompleksowo przygotowane połanieckie tereny inwestycyjne z dogodną lokalizacją, pełną dostępnością infrastruktury technicznej, ulgami i zwolnieniami dla przedsiębiorców, a przy tym w atrakcyjnym miejscu z nowoczesną bazą edukacyjną oraz ofertą służącą rozwojowi aktywnych form wypoczynku, przynoszą rezultaty.

Stabilność oraz probiznesowe nastawienie władz lokalnych to także filary przyjaznego klimatu inwestycyjnego. Jednym z podstawowych działań związanych z planowaniem inwestycji jest wybór właściwej lokalizacji oraz właściwa ocena poten-



cjału gospodarczego. W tym zakresie Urząd Miasta i Gminy zapewnia szerokie wsparcie i pomoc. Towarzyszy inwestorowi we wszystkich niezbędnych procedurach administracyjnych i prawnych występujących w trakcie realizacji projektu. Wspierając dostarcza szczegółowe plany oraz kompleksowe informacje dotyczące otoczenia gospodarczo-prawnego. Inwestorzy otrzymują konkretną wiedzę i odpowiednie narzędzia znacznie usprawniające przebieg przedsięwzięcia.

Ponadto przedsiębiorcy, którzy zdecydowali się na prowadzenie działalności gospodarczej w bliskości Strefy Gospodarczej mogą liczyć na szeroki wachlarz wsparcia. Przekonali się o tym już właściciele firmy, którzy zdecydowali się na prowadzenie działalności w Połaniecu przy

strefie inwestycyjnej B. Jest to firma „ALUBEST” z siedzibą w Święcicy. W związku z planami rozwinięcia prowadzonych dotychczas działalności gospodarczych właściciele zwrócili się do Burmistrza Miasta i Gminy Połaniec oraz Rady Miejskiej w Połaniecu z prośbą o pomoc w wykonaniu zjazdów z drogi gminnej z przepustami do nieruchomości gdzie zlokalizowane będą planowane inwestycje oraz uzbrojenie terenu w media.

Samorząd Połania do powyższej prośby przychylił się pozytywnie, a ostatecznym efektem starań w zakresie pomocy inwestorom było podpisanie umowy 20 lutego 2017 roku w sali konferencyjnej Urzędu Miasta i Gminy Połaniec na zadanie „Rozbudowa infrastruktury technicznej dla terenów inwestycyjnych Gmi-

ny Połaniec – Obszar B”. Umowę na realizację przedsięwzięcia zawarł Burmistrz Miasta i Gminy Połaniec – Jacek Tarnowski w imieniu Miasta i Gminy Połaniec z liderem konsorcjum „ADMA” Zakład Remontowo – Budowlany Marian Adamczyk z siedzibą w Staszowie, partnerem konsorcjum, Przedsiębiorstwem Budowlano - Inżynieryjnym „ADMA” Spółka z o. o z siedzibą w Staszowie reprezentowanym przez pełnomocnika Mariana Adamczyka. Na zakres składają się m.in. zjazdy z drogi gminnej wraz z przepustami, przedłużenie drogi gminnej, sieć wodociągowa, sieć kanalizacji sanitarnej, deszczowej. Zadanie zgodnie z umową ma zostać wykonane do 10 czerwca 2017 roku. Całość zadania to kwota 229 774, 42 zł brutto.

## RATUJEMY ZABYTKI

# OPRACOWANIE KONCEPCJI ZAGOSPODAROWANIA ZESPOŁU PARKOWO-DWORSKIEGO W RUSZCZY

W dniu 21.02.2017 r. w Warszawie został podpisany akt notarialny nabycia na własność Gminy Połaniec w formie darowizny zespołu parkowo – dworskiego w Ruszcy o łącznej powierzchni 6,84 ha. W spotkaniu uczestniczyli Pan Maksymilian Skotnicki – spadkobierca, Pan Michał Skotnicki, Pan Burmistrz Miasta i Gminy Połaniec Jacek Tarnowski, Pan Włodzimierz Bendza – adwokat, Pani Ewa Mroczek – notariusz, Pani Joanna Witek – Radna Rady Miejskiej W Połancu, Pan Marian Machniak – Sottys miejscowości Ruszcza.



*zespołu parkowo – dworskiego w Ruszcy. Pamiętając, że nieruchomość stanowiła wielopokoleniowy ośrodek rodzinny, stanowiący miejsce kulturowania rodzinnych więzi, wartości oraz tradycji, Gmina Połaniec chce, aby zespół parkowy wraz zabytkowym dworkiem służyły w przyszłości dla dobra społeczności.*

Gmina Połaniec przejmując darowiznę w postaci zabudowanej nieruchomości stanowiącej zespół parkowo – dworski w Ruszcy za przeznaczaniem na realizację kompleksu związanego z ochroną dziedzictwa kulturowego regionu zobowiązała się do dokonania nakładów inwestycyjnych w wysokości 220 800 zł do dnia 16 listopada br.

Gmina Połaniec wychodząc naprzeciw oczekiwaniom p. Skotnickim jako spadkobiercy rodziny Knothe i Bo-



Dworek szlachecki z przełomu XVIII/XIX wieku objęty jest ochroną konserwatora zabytków. Stanowi on niewątpliwie atrakcję, dodając jednocześnie walorów turystycznych. W obrębie dworku rosną liczne stare drzewa, a wśród nich znajduje się wiekowy dąb, liczący około 500 lat, który nosi nazwę „Kościuszkę”, gdyż w jego cieniu, podczas pobytu na ziemi połanieckiej, miał odpoczywać naczelnik. Nieopodal urokliwego parku znajdują się dwa stawy porośnięte rzęsą wodną. W cieniu majestatycznych drzew znajduje się dworek, zbudowany na formie prostokąta, poprzedzony od frontu gankiem. Skromny budynek stroi frontowa elewacja wraz z werandą i kolumnami. Obiekt ten wraz z parkiem jest jednym z najbardziej urokliwych miejsc na terenie gminy. Stąd też niezbędne są działania mające na celu uporządkowanie i zagospodarowanie terenu wokół dworku, dziś mocno zaniedbanego i naruszonego przez upływający czas. Samorząd będzie ubiegał się na ten cel o środki finansowe z programów unijnych, w tym m. in. w ramach Regionalnego Programu Operacyjnego Województwa Świętokrzyskiego na lata 2014 – 2020.

W dniu 24 lutego br. w sali konferencyjnej Urzędu Miasta i Gminy w Połancu przeprowadzono pierwsze konsultacje społeczne z mieszkańcami celem podzielenia się swoimi pomysłami i spostrzeżeniami, które pomogą wypracować koncepcję zagospodarowania zespołu parkowo – dworskiego w Ruszcy.

Wspólne rozmowy pozwoliły dojść do wniosku, że miejsce to mogłoby być związane z osobą Tadeusza Kościuszki, gdzie powstała galeria poświęcona osobie Naczelnika wraz z wielofunkcyjną multimedialną salą konferencyjną. Realizacja tego projektu pozwoliłaby wygenerować nowe, stałe miejsca pracy. Nowy produkt turystyczny wpłynąłby z kolei pozytywnie na rozwój turystyki, poprawę dostępu do zabytków i atrakcji turystycznych oraz poszerzenie oferty dostępnej na terenie gminy.

Celem jest stworzenie miejsca spotkań, aktywnego wypoczynku, podniesienie walorów estetycznych oraz rozbudowa i zmodernizowanie infrastruktury rekreacyjno-wypoczynkowej, stanowiącej uwarunkowania do rozwoju ruchu turystycznego. Dobrze rozwinięta i przygotowana infrastruktura będzie sprzyjać właściwemu rozwojowi całego regionu, wpłynie na jego konkurencyjność i atrakcyjność.

Objęcie nieruchomości opieką konserwatora zabytków wiąże się z koniecznością dostosowania elewacji i kształtu budynku do stanu pierwotnego. W przypadku części wewnętrznej budynku istnieje możliwość wprowadzenia dodatkowych elementów i funkcji odpowiednich do przyszłej oferty, jaką obiekt będzie pełnił. Przed przystąpieniem do prac budowlanych niezbędnym krokiem jest wykonanie pełnej ekspertyzy technicznej obiektu w celu określenia jego stanu technicznego. Pozwoli to na optymalne wykorzystanie istniejących parametrów technicznych oraz określenie możliwości przebudowy budynku.

W wyniku wielu opinii, uwag i sugestii ze strony przybyłych na spotkanie mieszkańców udało się uzyskać niezwykle cenne założenia, które pozwolą wypracować takie rozwiązania, które będą uwzględniały potrzeby i oczekiwania społeczeństwa.

W ramach przedsięwzięcia zaproponowano wykonanie prac projektowych parku wypoczynkowo-spacerowego. Na przedmiotowym terenie sugeruje się lokalizację elementów małej architektury. Wzdłuż alei i w miejscach atrakcyjnych planuje się ustawienie stylizowanych ławek parkowych. W celu podkreślenia zabytkowego charakteru obiektu park zostałby odpowiednio oświetlony lampami. W tej części zadania zaproponowano wykonanie prac związanych z uporządkowaniem szaty roślinnej czy dokonanie nasadzeń uzupełniających.

Rewaloryzacja zespołu parkowo – dworskiego przyczyni się do poszerzenia oferty rekreacyjno – wypoczynkowej i turystycznej. Zwiększona dostępność do infrastruktury rekreacyjnej da szansę do rozwoju lokalnego. Wzrost gospodarczy wywoła zainteresowanie ruchem turystycznym – sportowo – rekreacyjnym zarówno po stronie lokalnej społeczności, jak i turystów.



*Spółeczeństwo Miasta i Gminy Połaniec składa serdeczne wyrazy podziękowania i uznania dla Państwa Skotnickich za przychylność i okazaną życzliwość, zrozumienie i zaangażowanie w procesie przekazania na rzecz Gminy Połaniec*

gornia Skotnickich zobowiązuje się do stosownego uczczenia pamięci obu rodzin, w tym także Irenę Wróblewską jako ostatnią spadkobierczynię majątku w Ruszcy, której życzeniem było aby dwór i park służyły społeczności.



## DWOREK W RUSZCZY WE WSPOMNIENIACH

„Nasza rodzina jest związana z Sandomierszczyzną od pokoleń, nasz przodek Mikołaj ufundował w 1185 roku klasztor cysterski w Koprzywnicy i od tego czasu rodzina miała siedzibę w Skotnikach, z przerwą na czas komunizmu. Dwór z parkiem w Skotnikach został zwrócony rodzinie dzięki życzliwości lokalnej społeczności.

Ruszcza odkąd pamiętamy zawsze była w przekazach rodzinnych miejscem szczególnym. Dwór w Ruszczy był bowiem domem rodzinnym naszej babci Marii Skotnickiej z domu Knothe i jej siostry Ireny, córek Stanisława Knothe i Antoniny z domu Józefowskiej. Po wojnie rodzina została jednak wyrzucona z Ruszczy przez komunistów, a majątek ruszczański z dworem i parkiem zagrabiony i znacjonalizowany. Po 1989 roku nasz ojciec śp. Maksymilian Skotnicki i Jego siostra Irena Wróblewska, ostatnia spadkobierczyni dworu z parkiem w Ruszczy, czynili starania o zwrot majątku rodzinnego. Odpowiedź przedstawiceli państwowej agencji władającej majątkiem w Ruszczy była zawsze jedna: nie jest to możliwe dopóki nie zostanie uchwalona i nie wejdzie w życie ustawa reprivatyzacyjna, która by umożliwiła zwrot majątku rodzinie. Nie dość, że do tej pory taka ustawa nie weszła w życie, to w 2012 roku dwór z parkiem w Ruszczy został wystawiony na sprzedaż po cenie rynkowej przez państwową Agencję Nieruchomości Rolnych. Postawieni w takiej sytuacji podjęliśmy decyzję o kosztownym zakupie dworu z parkiem w Ruszczy, widząc w tym je-

dyną możliwość aby zabrany, a następnie zrujnowany dom naszych przodków mógł powrócić w rodzinne ręce. Kupiliśmy tę nieruchomość. Kierując się jednak dobrem samej nieruchomości i lokalnej społeczności, mając świadomość, że Gminie Połaniec ta nieruchomość jest potrzebna do realizacji celów społecznych i strategicznych, oraz mając na względzie to, że Gmina posiadając odpowiednie zaplecze będzie w stanie w pełni wykorzystać potencjał tego historycznego miejsca, zdecydowaliśmy się darować Gminie Połaniec zespół dworsko-parkowy w Ruszczy. Mamy głęboką nadzieję, że dzięki tej darowiźnie i wysiłkowi Gminy Połaniec dwór zostanie uratowany, wyremontowany i dobrze zagospodarowany, park odnowiony i zadbane, i że ten zespół dworsko-parkowy będzie mógł wkrótce służyć społeczności Ruszczy i okolic, i całej Gminie. Naszej ciocie Irenie Wróblewskiej, ostatniej spadkobierczyni dworu z parkiem w Ruszczy, wraz z Jej rodziną bardzo na tym zależy. Naszym wspólnym wraz z ciotką Ireną Wróblewską życzeniem byłoby też - jeśli będzie taka możliwość - aby odbudowany i zagospodarowany na cele społeczne dwór w Ruszczy nosił imiona osób bardzo oddanym Ruszczy i Jej mieszkańcom: naszego pradziadka Stanisława Knothe i Jego córki Ireny Knothe. Dziękujemy wszystkim osobom zaangażowanym w przeprowadzenie procesu tej darowiźnie za niezwykłą życzliwość dla naszej rodziny, którą zawsze doświadczyliśmy i doświadczamy”.

**Maksymilian i Michał Skotniccy**

# Cennik biletów i oferta Kina „Impresja”

### → CENNIK:

- **BILET NORMALNY** – 14 zł
- **BILET ULGOWY** – 12 zł (dzieci, młodzież szkolna, emeryci) z ważną legitymacją
- **BILET RODZINNY** – 33 zł (1 opiekun prawny (rodzic) plus 2 dzieci / 2 opiekunów prawnych (rodzice) plus 1 dziecko)

### → BILETY NA FILMY 3D:

- **BILET NORMALNY** – 16 zł
- **BILET ULGOWY** – 14 zł (dzieci, młodzież szkolna, emeryci) z ważną legitymacją
- **BILET RODZINNY** – 39 zł (1 opiekun prawny (rodzic) plus 2 dzieci / 2 opiekunów prawnych (rodzice) plus 1 dziecko)

### → OFERTA SPECJALNA:

- **BILET – ZAPROSZENIE** na film 2D – to idealny prezent, miły upominek, podziękowanie – bilet otwarty, który pozwala wybrać film i termin seansu) – cena 14 zł
  - przedsprzedaż biletów w godzinach od 8.00–16.00 w dni robocze w kasie kina
  - sprzedaż biletów 1 godz. przed seansem
  - cena minimalna na niektóre filmy może być wyższa lub niższa, gdyż jest uzależniona od wymagań dystrybutorów



### → OFERTA DLA SZKÓŁ I PRZEDSZKOLI:

- możliwość zamówienia i wyświetlenia dowolnego filmu
- możliwość indywidualnego dopasowania terminu i godziny projekcji
- **BILET ZBIOROWY W CENIE** – 11 zł (dla grupy zorganizowanej powyżej 15 osób na film 2D)
- **BILET ZBIOROWY W CENIE** – 13 zł (dla grupy zorganizowanej powyżej 15 osób na film 3D)

### → OFERTA DLA FIRM:

- Specjalnie dla firm i instytucji przygotowano interesującą ofertę biletów grupowych i indywidualnych, które mogą być atrakcyjnym upominkiem dla pracowników oraz klientów danej firmy.
  - **BILET DLA CIEBIE** – otwarty bilet dla jednej osoby, nieograniczony datą ani godziną. Doskonale jako prezent lub dodatkowa forma graty-

fikacji, która pozostawia pracownikowi możliwość wyboru filmu i terminu, który mu najbardziej odpowiada. Okres ważności takiego biletu do ustalenia. Cena – 14 zł za sztukę (film 2D, do filmu 3D dopłata 2 zł.)

- **BILETY ZBIOROWE** – to bilety dla grupy na konkretny dzień i seans. Istnieje możliwość wyboru dogodnych miejsc na sali, a także zakupu biletów w specjalnej niższej cenie (minimalna ilość zakupionych biletów to 15 sztuk w cenie 11 zł za sztukę – film 2D i 13 zł film 3D; / – za wyjątkiem filmów zastrzeżonych przez dystrybutora).
- **OFERTY SPECJALNE** – skonstruowane specjalnie pod kątem danej instytucji. Przy współpracy z osobami zainteresowanymi można stworzyć ofertę maksymalnie dopasowaną do potrzeb i wymagań pracowników i kontrahentów.

### → ROCZNA KARTA KINOMANA Jak zdobyć Roczny Karę Kinomana?

W kasie CKiSz pobierz imienny kupon uprawniający do uzyskania karty. W ciągu 5 miesięcy zbierz 12 wpisów z wstępu do kina „Impresja”, a uzyskasz imienną Roczny Kartę Kinomana uprawniającą do zakupu zniżkowych biletów w Kinie Impresja w Połańcu.

## ROZWIJAJ SWOJE PASJE W KLUBACH ZAINTERESOWAŃ



### → Klub Miłośników Gier i Fantastyki

Działalność klubu realizowana jest poprzez spotkania organizowane co 2 tygodnie, które odbywają się w co drugą środę w Centrum Kultury i Sztuki w Połańcu o godz. 17.00.

Celem działalności klubu jest popularyzacja wśród młodzieży szeroko pojętej fantastyki i twórczym spędzaniem czasu wolnego, dzięki któremu można się dobrze bawić. Gry RPG, oprócz swych niewątpliwych walorów towarzysko – rozrywkowych, są znakomitym środkiem, dzięki któremu człowiek rozwija sam siebie (uczy się nieszablonowych reakcji na sytuacje problemowe, kształtuje swoją wyobraźnię, nabywa cennego doświadczenia w interakcjach z innymi ludźmi).

Jeśli masz ochotę, przyjdź na spotkanie klubowe. Zobacz, oceń i zdecyduj czy chcesz dołączyć do grona. Fantastyka ma to do siebie, że bardzo często oferuje możliwość mówienia o rzeczach ważnych, fundamentalnych w niezwykle atrakcyjny sposób, łącząc przyjemne z pożytecznym.

### → Klub Seniora

Klub Seniora to ciekawa propozycja spędzania czasu wolnego, wymiana myśli i doświadczeń, możliwości rozwijania zainteresowań i umiejętności i poznawania nowości.

A w klubie:

- nordic walking czyli spacer z kijkami
- zajęcia artystyczne
- rozgrywki bowlingowe
- gry planszowe

### → Klub Amazonek

Spotkania i gimnastyka rehabilitacyjno-usprawniająca odbywa się w środy w godz. 18–19.

### → Klub plastyczny

Warsztaty artystyczne – plastyczne prowadzone są w pracowni plastycznej w Centrum Kultury i Sztuki w Połańcu.

- uczestnikami zajęć są dzieci w wieku od 5-12 lat
- poniedziałek - godz. 15:30-17:00
- środa - godz. 15:30- 17:00

Instruktorzy prowadzący: Kurgan Małgorzata, Mas Bogusława, Strojnowska Alina

### → Grupa plastyczna Fantazja działa w Świetlicy na Osiedlu nr 3 w Połańcu przy ul. Jędrusiów

- uczestnikami są dzieci w wieku 5–10 lat.
- zajęcia odbywają się raz w tygodniu (wtorek) w godz. 15–16.30



Instruktorem prowadzącym jest pani Małgorzata Kurgan.

Podczas zajęć plastycznych dzieci kształtują i rozwijają dziecięce talenty, pobudzają zainteresowania sztuką i plastyką. Zajęcia są dla nich źródłem radości i dobrej zabawy. Są również podstawową formą uczenia się oraz zdobywania wiedzy o otaczającym świecie.

Oплата za jedno spotkanie (1,5 godziny zajęć) wynosi 6 zł.

### → Kurs Rysunku i Malarstwa

Zajęcia przygotowawcze do egzaminów na uczelnie artystyczne i kurs hobbystyczny dla osób, które chcą się nauczyć rysować lub malować. Na zajęciach zapoznasz się z podstawami rysunku, który pomoże Ci skomponować obraz oraz dostaniesz cenne wskazówki związane z kolorystyką, formą i technikami warsztatowymi. Zajęcia odbywają się we wtorki i czwartki w godz. 17–18

Instruktor prowadzący - Aleksander Jasin

Lubisz rysowanie? Pomożemy Ci rozwijać Twój talent



### KONTAKT

Centrum Kultury i Sztuki  
ul. Czarnieckiego 5;  
28-230 Połaniec  
tel. 015 865 0917

## Rusza nabór do Żłobka w Połańcu „Kraina Malucha” na rok szkolny 2017/2018



Dyrektor Żłobka w Połańcu „Kraina Malucha” informuje wszystkich zainteresowanych rodziców, że od 6 marca 2017r. rozpoczyna się rekrutacja na rok szkolny 2017/2018r.

W okresie od dnia 6 marca do 7 kwietnia 2017 roku rodzice dzieci rozpoczynających pobyt w żłobku w roku

szkolnym 2017/2018 mogą składać karty zgłoszeniowe, które można otrzymać w sekretariacie żłobka lub pobrać ze strony internetowej, zaś rodzice dzieci, które obecnie uczęszczają do żłobka wypełniają deklarację w terminie od 20 lutego do 3 marca 2017r.

Dni otwarte dla rodziców i nowoprzyjętych dzieci odbędą się w dniach **16 i 17 maja 2017r. w godz. 16<sup>00</sup> – 17<sup>00</sup>.**

### Plan dni otwartych:

- zwiedzanie żłobka;
  - spotkanie się z dyrektorem, położną oraz opiekunkami, które udzielą informacji na temat funkcjonowania żłobka;
  - zabawy integracyjne dla dzieci.
- Prosimy o przyniesienie ze sobą obuwia zmiennego.

Szczegółowe informacje na temat rekrutacji i dnia otwartego są udzielane w sekretariacie Żłobka w Połańcu „Kraina Malucha” ul. Madalińskiego 1, tel. 15/813 0997.



### TERMINY:

- od 20 lutego 2017r. do 3 marca 2017r. – składanie DEKLARACJI o kontynuowaniu pobytu dziecka w żłobku;
- od 6 marca 2017r. do 7 kwietnia 2017r. – rekrutacja na wolne miejsca, składanie KART ZGŁOSZENIOWYCH do żłobka.

DEKLARACJE  
oraz KARTY ZGŁOSZENIOWE  
do pobrania w żłobku  
oraz na stronie  
[www.zlobek.polaniec.eu](http://www.zlobek.polaniec.eu)



## Rusza nabór do Przedszkola Publicznego w Połańcu na rok szkolny 2017/2018

### TERMINY:

- do 24 lutego 2017 r. – składanie DEKLARACJI o kontynuowaniu wychowania przedszkolnego;
- od 27 lutego do 24 marca 2017 r. – rekrutacja na wolne miejsca, składanie WNIOSKÓW w przedszkolu.



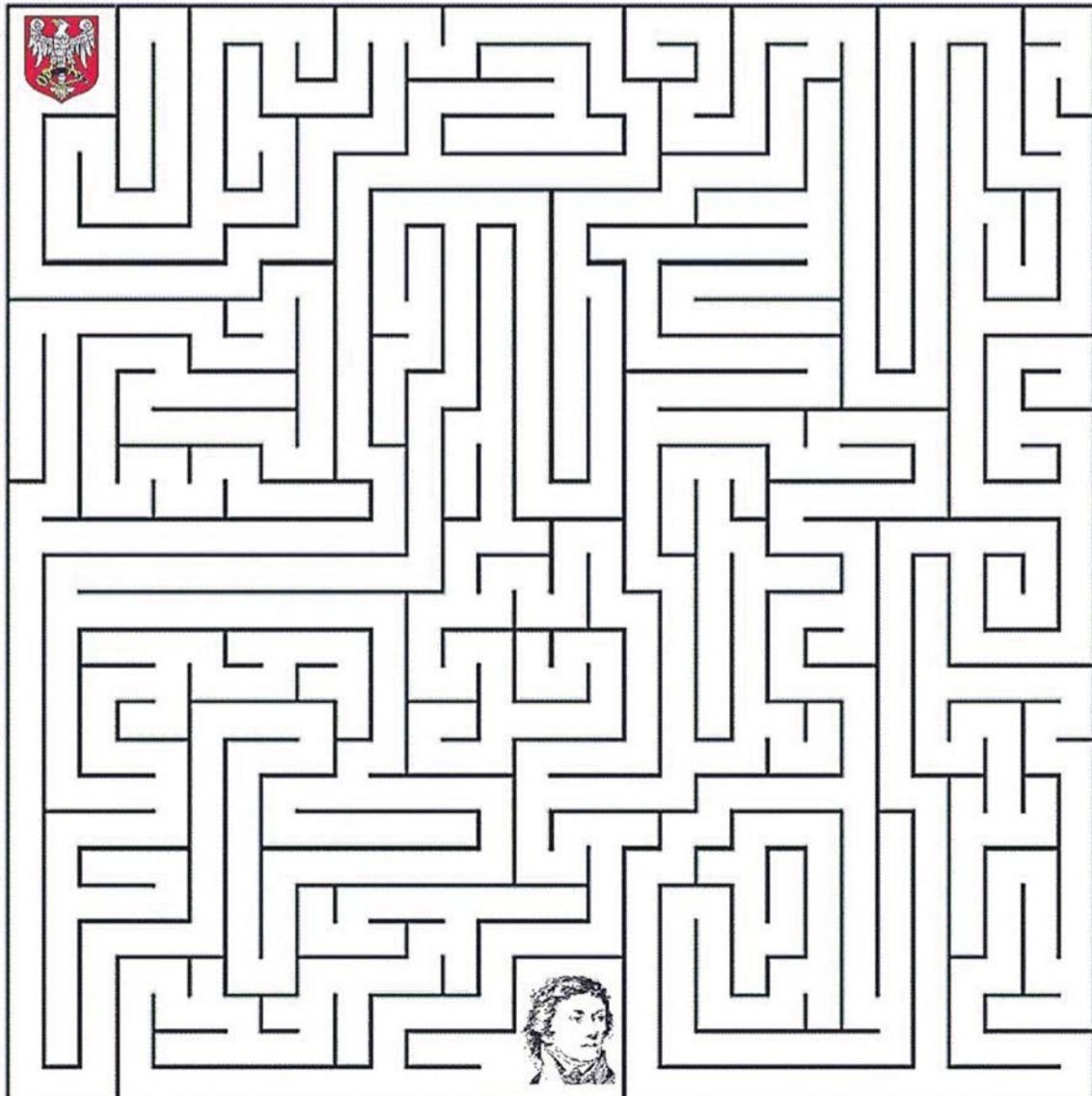
Przedszkole Publiczne w Połańcu

## LABIRYNT POŁANIECKI

Labirynt to przyjemna zabawa nie tylko dla najmłodszych. Poszukiwanie drogi przez labirynt wspiera rozwój wyobraźni przestrzennej i kształtuje logiczne myślenie. Warto zatem zachęcać dzieci do zabaw z takimi tamigtówkami już od najmłodszych lat. Odnalezioną drogę można pokolorować wybranym kolorem starając się nie wyjeżdżać poza linie.

Odnajdź właściwą drogę i pomóż Tadeuszowi Kościuszce dotrzeć do Połańca!

META



START

## „Grudniowe czytanie IBUK Libra” – rozstrzygnięte

W grudniu 2016 roku organizowany był konkurs „Grudniowe czytanie IBUK Libra”, którego celem było wyłonienie najaktywniejszych czytelników korzystających z platformy książek elektronicznych IBUK Libra.

Organizatorami konkursu była Miejsko-Gminna Biblioteka Publiczna w Połańcu we współpracy z Wojewódzką Biblioteką Publiczną w Kielcach oraz Wydawnictwo Naukowe PWN.

Czytelnicy Biblioteki w terminie od 1 do 31 grudnia 2016 roku, oprócz wykupionego dostępu do 1305 zbiorów, mogli korzystać dodatkowo z pra-



wie 5 tysięcy tytułów książek elektronicznych.

Na podstawie danych statystycznych za miesiąc grudzień uwzględniających czas czytania i liczbę przeczytanych stron z naszej Biblioteki zostały wyłonione dwie czytelniczki: Natalia Kotlarz i Mariola Sikora.

Laureatki otrzymały nagrodę książkową Wydawnictwa Naukowego PWN oraz drobne upominki od IBUK Libra i Biblioteki.

## Prośba do Mieszkańców Miasta i Gminy Połaniec!

Zmiana ustawy o ochronie przyrody, jaka weszła w życie z dniem 1 stycznia 2017 roku, wprowadziła zwolnienie z obowiązku uzyskiwania zezwolenia – w naszym przypadku – Burmistrza Miasta i Gminy Połaniec, na usunięcie drzew lub krzewów, które rosną na nieruchomościach stanowiących własność osób fizycznych i są usuwane na cele niezwiązane z prowadzeniem działalności gospodarczej oraz drzew lub krzewów usuwanych w celu przywrócenia gruntów nieużytkowanych do użytkowania rolniczego.

Zwracamy się z prośbą o rozważne podejście do sprawy. Przemyslenie zasadności usunięcia drzew, szczególnie tych starych (w dobrej kondycji zdrowotnej) i nie stanowiących zagrożenia dla ludzi bądź mienia.

Jednocześnie zachęcamy do wprowadzania nowych nasadzeń w przy-

padku usunięcia większej ilości drzew. Jednym słowem, prosimy o racjonalną gospodarkę drzewami znajdującymi się w Państwa posiadaniu. Są one swoistym filtrem wytwarzanych przez człowieka zanieczyszczeń atmosferycznych. Liście drzew wchłaniają w procesie wymiany gazowej powietrze wraz z unoszącymi się pyłami i związkami chemicznymi, bądź adsorbują je na powierzchni liści. Drzewa uczestniczą również w redukcji gazów cieplarnianych. W procesie fotosyntezy wykorzystują dwutlenek węgla, w zamian uwalniając życiodajny tlen.

Dobroczynny wpływ zieleni na jakość powietrza wynika również z procesów transpiracji, czyli parowania wody poprzez niewielkie pory znajdujące się na liściach i łodygach. Proces parowania, pochłaniania ciepła, dlatego w sąsiedztwie drzew w upalny dzień temperatura jest znacznie niższa.

## PUNKT KONSULTACYJNO - INFORMACYJNY W POŁAŃCU UL. ZRĘBIŃSKA 33A

POMOC DLA OSÓB UZALEŻNIONYCH OD ALKOHOLU  
I WSPÓLUZALEŻNIONYCH  
POMOC DLA OSÓB DOŚWIADCZAJĄCYCH PRZEMOCY  
W RODZINIE I STOSUJĄCYCH PRZEMOC

Osoby będące w kryzysie mogą zwrócić się o pomoc do Punktu Konsultacyjno - Informacyjnego, który mieści się w Połańcu przy ul. Zrębińskiej 33a.

### PUNKT CZYNNY JEST:

- **Pierwszy, drugi poniedziałek miesiąca** – od 16:00 do 20:00 specjalista psychoterapii uzależnień
- **Każdy wtorek miesiąca** – od 18:00 do 20:00 instruktor terapii uzależnień
- **Pierwszy, drugi, trzeci wtorek miesiąca** – od 16:00 do 18:00 **Grupa edukacyjna dla osób dotkniętych przemocą domową** – specjalista ds. przeciwdziałania przemocy w rodzinie, instruktor terapii uzależnień
- **Pierwszy, drugi, trzeci czwartek miesiąca** – od 17:00 do 19:00 pedagog
- **Pierwszy, trzeci piątek miesiąca** – od 16:00 do 20:00 specjalista psychoterapii uzależnień
- **Poniedziałek, środa, piątek każdego tygodnia** – od 8:00 do 12:00 prawnik

### W PUNKCIE KONSULTACYJNYM UDZIELANE JEST WSPARCIE:

- dzieciom z rodzin dotkniętych przemocą lub alkoholizmem rodziców,
- osobom doznającym przemocy w rodzinie lub stosującym przemoc wobec członków rodziny,
- osobom uzależnionym,
- osobom współuzależnionym,
- innym osobom będącym w kryzysie.

### W PUNKCIE KONSULTACYJNO - INFORMACYJNYM PORADY SPECJALISTÓW OBEJMUJĄ NASTĘPUJĄCY ZAKRES:

- **specjaliści psychoterapii uzależnień** w zakresie:
  - pomoc terapeutyczna dla uzależnionych i współuzależnionych
  - pomoc terapeutyczna osobom doznającym przemocy w rodzinie i stosującym przemoc
  - pomoc w realizowaniu planu trzeźwienia po ukończeniu terapii
- **Instruktor terapii uzależnień, specjalista ds. przeciwdziałania przemocy w rodzinie** w zakresie:
  - pomoc terapeutyczna dla uzależnionych i współuzależnionych
  - pomoc terapeutyczna dla DDA (Dorośli Dzieci Alkoholików)
  - pomoc terapeutyczna dla osób doznających przemocy w rodzinie
- **prawnik**
  - udzielanie **porad prawnych**,
- **pedagog**
  - udzielanie porad i konsultacji dla rodziców, praca z rodziną w zakresie rozwijania umiejętności wychowawczych, wspieranie rodziców w trudnościach wychowawczych.

POMOC UDZIELANA PRZEZ PUNKT  
KONSULTACYJNO - INFORMACYJNY JEST BEZPŁATNA

## PUNKT KONSULTACYJNO - INFORMACYJNY W POŁAŃCU UL. ZRĘBIŃSKA 33A

POMOC DLA OSÓB UZALEŻNIONYCH OD ALKOHOLU I WSPÓLUZALEŻNIONYCH  
POMOC DLA OSÓB DOŚWIADCZAJĄCYCH PRZEMOCY W RODZINIE  
I STOSUJĄCYCH PRZEMOC

### Grupa edukacyjna dla osób doświadczających przemocy w rodzinie

Spotkania odbywają się:

**Pierwszy, drugi i trzeci wtorek miesiąca**  
– od 16:00 do 18:00

#### Tematyka spotkań:

- **PIERWSZY WTOREK MIESIĄCA** „Mity i stereotypy na temat przemocy”
- **DRUGI WTOREK MIESIĄCA** „Cykle przemocy w rodzinie”
- **TRZECI WTOREK MIESIĄCA** „Czynniki zniewalające i wyzwajające ofiarę z przemocy”

Osoba prowadząca:  
**Anna Kurgan** – specjalista  
ds. przeciwdziałania  
przemocy w rodzinie,  
instruktor terapii uzależnień

POMOC UDZIELANA PRZEZ PUNKT  
KONSULTACYJNO - INFORMACYJNY  
JEST BEZPŁATNA



# DAJ SOBIE POMÓC – RAZEM MOŻEMY WIĘCEJ

**G**minna Komisja Rozwiązywania Problemów Alkoholowych działa w oparciu o przepisy ustawy z dnia 26 października 1982 r. o wychowaniu w trzeźwości i przeciwdziałaniu alkoholizmowi (Dz. U. z 2012 r. poz. 1356, z późn. zm.), w składzie zatwierdzonym zarządzeniem Nr 46/2013 Burmistrza Miasta i Gminy Połaniec z dnia 22 sierpnia 2013 r. w sprawie powołania Gminnej Komisji Rozwiązywania Problemów Alkoholowych. Członkami Komisji są przedstawiciele Urzędu Miasta i Gminy Połaniec, Ośrodka Pomocy Społecznej w Połańcu, Policji, oświaty przeszkoleni w zakresie profilaktyki i rozwiązywania problemów alkoholowych. Komisja obejmuje zasięgiem swojego działania teren miasta i gminy Połaniec.

### Zakres działania Komisji:

Komisja inicjuje i monitoruje działania związane z edukacją i profilaktyką rozwiązywania problemów alkoholowych. Celem działań jest ograniczanie dostępności alkoholu, zwiększenie dostępności pomocy terapeutycznej, rehabilitacyjnej osobom uzależnionym, podejmowanie działań w związku z podejrzeniem zaistnienia przemocy w rodzinie oraz zwiększanie zdolności osób do radzenia sobie z istniejącymi problemami alkoholowymi. Podejmowane działania mają za zadanie wsparcie osób uzależnionych i ich rodzin, kształtowanie zdrowego stylu życia oraz pomoc rodzinom w trudnych sytuacjach życiowych. Komisja uprawniona jest do podejmowania czynności zmierzających do sądowego orzeczenia o zastosowaniu wobec osoby uzależnionej od alkoholu, zobowiązania poddania się leczeniu odwykowemu. Ponadto, Komisja realizuje określone ustawowo zadania gminy w zakresie profilaktyki i rozwiązywania problemów alkoholowych, a w szczególności:

- wydawanie postanowień dotyczących zgodności lokalizacji punktu sprzedaży napojów alkoholowych z uchwałą Rady Miejskiej w Połańcu
  - prowadzenie kontroli przestrzegania warunków i zasad sprzedaży, podawania i spożywania napojów alkoholowych na podstawie upoważnienia Burmistrza Miasta i Gminy;
  - prowadzenie profilaktycznej działalności informacyjnej i edukacyjnej w zakresie rozwiązywania problemów alkoholowych;
  - wspomaganie działalności instytucji, stowarzyszeń i osób fizycznych, służącej rozwiązywaniu problemów alkoholowych;
  - prowadzenie działań zmierzających do poddania się leczeniu odwykowemu osób, które w związku z nadużyciem alkoholu powodują rozkład życia rodzinnego, demoralizację małoletnich, uchylają się od pracy albo systematycznie zakłócają spokój lub porządek publiczny;
  - podejmowanie interwencji w związku z naruszeniem przepisów określonych w art. 13 i 15 ustawy o wychowaniu w trzeźwości i przeciwdziałaniu alkoholizmowi oraz występowanie przed sądem w charakterze oskarżyciela publicznego.
- Do kompetencji Komisji należą również zadania wynikające z ustawy z dnia

29 lipca 2005 r. o przeciwdziałaniu narkomanii (Dz. U. z 2012 r. poz. 124, z późn. zm.) oraz ustawy z dnia 29 lipca 2005 r. o przeciwdziałaniu przemocy w rodzinie (Dz. U. Nr 180, poz. 1493, z późn. zm.).

### Zobowiązanie do leczenia odwykowego następuje poprzez:

- przyjęcie przez Gminną Komisję Rozwiązywania Problemów Alkoholowych zgłoszenia o przypadku wystąpienia nadużywania alkoholu, z jednoczesnym wystąpieniem przesłanek, o których mowa w art. 24 ustawy o wychowaniu w trzeźwości i przeciwdziałaniu alkoholizmowi;
- postępowanie w tej sprawie może nastąpić na wniosek rodziny oraz każdej innej osoby, która stwierdza problem nadużywania alkoholu lub z własnej inicjatywy Komisji i innych instytucji tj. Policja, Zespół Interdyscyplinarny;
- zaproszenie na rozmowę osoby, co do której wpłynęło zgłoszenie o wystąpieniu przesłanek z art. 24 ustawy o wychowaniu w trzeźwości i przeciwdziałaniu alkoholizmowi i pouczeniu jej o konieczności zaprzestania działań, o których mowa w powyższym artykule i poddania się leczeniu odwykowemu;
- wykonanie wywiadu środowiskowego przez pracowników społecznych Ośrodka Pomocy Społecznej w Połańcu;
- skierowanie w/w osoby na badanie przez biegłego w celu wydania opinii w przedmiocie uzależnienia od alkoholu i wskazanie rodzaju zakładu leczniczego;
- przygotowanie dokumentacji związanej z postępowaniem sądowym wraz z opinią wydaną przez biegłego;
- złożenie przez Komisję wniosku do sądu rejonowego właściwego według miejsca zamieszkania lub pobytu osoby, której postępowanie dotyczy, o wszczęcie postępowania o zastosowanie obowiązku poddania się leczeniu w zakładzie lecznictwa odwykowego (art. 26 ust. 1 i ust. 2 ustawy o wychowaniu w trzeźwości i przeciwdziałaniu alkoholizmowi);
- na każdym etapie postępowania osoba zgłoszona może podjąć leczenie dobrowolnie.

Procedura kierowania na leczenie odwykowe jest bezpłatna.

### Instytucje pomocowe:

**N ZOZ – PROMEDIC Centrum Psychiatrii**, ul. Mickiewicza 24, 28-200 Staszów, Rejestracja: 533 – 033 – 311, tel. 535 – 88 – 22 – 44

**NZOZ Centrum Medyczne Połaniec Sp. z o.o.**, 28-230 Połaniec, Zawada 24, Rejestracja: (015) 865 – 63 – 95, (0 – 15) 865 – 62 – 99

**Świętokrzyskie Centrum Psychiatrii w Morawicy**, ul. Spacerowa 5, 26 – 026 Morawica, tel: (41) 36 – 41 – 399

**Wojewódzki Ośrodek Terapii Uzależnienia i Współuzależnienia**, tel. 41 34 – 57 – 346

**Punkt Konsultacyjno – Informacyjny w Połańcu**, 28 – 230 Połaniec, ul. Zrębińska 33A



Informacja na temat pracy Punktu: Urząd Miasta i Gminy w Połańcu, 28 – 230 Połaniec, ul. Ruszczańska 27, tel. (0 – 15) 8650 – 03 – 05 wew. 420, (0 – 15) 8650 – 01 – 15 Punkt Konsultacyjno – Informacyjny w Połańcu, świadczy pomoc na rzecz osób uzależnionych od alkoholu i współuzależnionych oraz osób doświadczających przemocy w rodzinie i stosujących przemoc. Do zadań Punktu Konsultacyjnego należy w szczególności:

- Prowadzenie działalności informacyjnej i edukacyjnej w zakresie profilaktyki i rozwiązywania problemów uzależnień i przemocy w rodzinie.
- Udzielanie osobom i rodzinom konsultacji oraz porad terapeutycznych, socjalnych i profilaktycznych w sprawach uzależnień i przemocy.
- Motywowanie osób współuzależnionych do ewentualnego podjęcia psychoterapii w zakładach lecznictwa odwykowego.
- Wspomaganie osób pijących ryzykownie i szkodliwie w podjęciu decyzji w sprawie zmiany szkodliwego wzoru picia.
- Motywowanie osób uzależnionych od alkoholu do podjęcia leczenia odwykowego oraz psychoterapii w zakładach lecznictwa odwykowego.
- Udzielanie wsparcia osobom po zakończonej psychoterapii poprzez rozmowy podtrzymujące lub udział w grupach wsparcia.
- Inicjowanie interwencji w przypadku rozpoznania zjawiska przemocy w rodzinie poprzez udzielenie stosownego wsparcia i informacji o możliwościach uzyskania pomocy i powstrzymania przemocy.
- Gromadzenie aktualnych informacji o miejscach pomocy oraz kompetencjach służb i instytucji z terenu gminy, zajmujących się systemową pomocą dla rodziny.
- Współdziałanie z innymi podmiotami zajmującymi się rozwiązywaniem problemów uzależnień oraz przeciwdziałaniem przemocy w rodzinie.

**Ośrodek Pomocy Społecznej**, 28 – 230 Połaniec, ul. Ruszczańska 27, Tel. (0 – 15) 865 – 04 – 20

**Hostel dla Uzależnionych od Alkohol „Wspólnota”, Poradnia Leczenia Uzależnień od Środków Psychoaktywnych „Wspólnota”**, 28 – 230 Połaniec, ul. 11 Listopada 15, woj. świętokrzyskie, tel./fax. 15/ 865 – 07 – 38, kom. 784 – 583 – 558.

**Kontakt**  
**Gminna Komisja Rozwiązywania Problemów Alkoholowych w Połańcu**,  
Urząd Miasta i Gminy,  
28 – 230 Połaniec,  
ul. Ruszczańska 27  
Tel. (0 – 15) 865 – 03 – 05,  
wew. 312, 420 lub 407

# Oferta Zespołu Szkół im. Oddziału Partyzanckiego AK „Jędrusie” w Połańcu

ul. Ruszczajska 23, 28-230 Połaniec, tel./fax.: 15 8650 325

e-mail: zspolan@poczta.fm, www.: zspolaniec.pl

www.facebook.com/Zespół-Szkół-im-Oddziału-Partyzanckiego-AK-Jędrusie-w-Połańcu



## NASZA SZKOŁA – TWOJA DECYZJA – DOBRY WYBÓR

Przedstawiamy ofertę edukacyjną na rok szkolny 2017/2018, przygotowaną specjalnie dla Ciebie. Jeśli szukasz szkoły, która zapewni realizację Twoich pasji i zainteresowań, a przy tym znakomicie przygotowuje Cię do egzaminów maturalnych – dobrze trafisz!

→ W NASZEJ SZKOLE MASZ DO WYBORU:

**I Liceum Ogólnokształcące**  
– klasy z przedmiotami wiodącymi, kształconymi na poziomie rozszerzonym:

- **matematyka, informatyka, geografia**

– Nauka w tej klasie kształtuje logiczne i analityczne myślenie oraz rozwija umiejętności wykorzystywania nowoczesnych technologii i informacji. Zdobyte umiejętności pozwalają na kontynuowanie nauki na uniwersytetach i uczelniach politechnicznych na kierunkach: matematyka, informatyka, ekonomia, bankowość, geodezja. Po ukończeniu tej klasy z powodzeniem można studiować również nauki techniczne, np. elektronikę, geodezję, budownictwo, mechanikę.

- **język polski, język angielski, język niemiecki/rosyjski**

Nauka w tej klasie rozwija i kształtuje szeroko rozumiane umiejętności komunikacji, dialogu i tolerancji wobec innych. Uczniowie zdobywają umiejętności i wiedzę, która pozwala zostać świadomym odbiorcą i twórcą kultury, obywatelem dojrzałym i rozumiejącym świat. Humanistyczne i językowe wykształcenie pozwala kontynuowanie nauki we wszystkich szkołach wyższych o kierunkach humanistycznych (polonistyka, pedagogika, psychologia), językowych (anglistyka, germanistyka, filologia rosyjska, artystycznych i społecznych (socjologia, politologia, prawo).

Połanieckie liceum to szkoła nowoczesna, w której uczniowie mogą rozwijać swe pasje i talenty w różnych dziedzinach. Praca podczas zajęć lekcyjnych odbywa się w **znakomicie wyposażonych klasach**, z wykorzystaniem najnowszych zdobyczy techniki edukacyjnej, takich jak **tablice interaktywne czy platformy e-learningowe**. W szkole działają **liczne koła zainteresowań**, których uczestnicy poszerzają wiedzę i mogą zdobywać laury w konkursach przedmiotowych. Liceum **znakomicie przygotowuje do zdawania egzaminu maturalnego**, dlatego też jego absolwenci od lat osiągają wysokie wyniki i z powodzeniem kontynuują naukę na studiach wyższych. W ostatnich latach



połanieckie liceum znakomicie wypada na tle innych szkół ponadgimnazjalnych powiatu staszowskiego, co potwierdzają zewnętrzne rankingi. **W corocznie opracowywanym przez „Perspektywy” rankingu szkół, w kategorii LICEA 2017, nasza szkoła uplasowała się na 1. miejscu w powiecie staszowskim.**

Należy podkreślić, że połanieckie liceum to szkoła zarówno dla **uczniów zdolnych**, jak i dla tych, **którym nauka sprawia problemy**. Zarówno dla jednych, jak i drugich mamy spersonalizowane programy nauczania, które pozwalają rozwijać się i wzbogacać wiedzę. **Liczne zajęcia dodatkowe** sprawiają, że żaden z uczniów nie pozostanie bez fachowej opieki i wsparcia.

### II Technikum:

- **technik elektronik – fascynujący zawód ... dla kogo? i dlaczego?**

Jeśli interesujesz się techniką, fascynują Cię nowe technologie, pociąga Cię programowanie, to elektronika jest dziedziną, którą powinieneś zgłębić. Elektronika jest nauką techniczną, która zajmuje się konstruowaniem i naprawą urządzeń elektronicznych, przyrządów pomiarowych, aparatury medycznej, sprzętu powszechnego użytku, takiego jak: telewizory, monitory, radioodbiorniki, telefony komórkowe, sterowniki PLC czy komputery. Elektronik to przede wszystkim profesjonalista o wysokiej pozycji rynkowej. Jeśli zostaniesz elektronikiem, to droga do kariery rozwija się przed Tobą. Technik elektronik może zajmować się serwisem urządzeń elektrotechnicznych i elektronicznych i oczywiście zawsze może zostać inżynierem lub naukowcem. Już dzisiaj pomyśl o tym, co chcesz robić w przyszłości!

Najlepszą motywacją powinno być dla Ciebie **zatrudnienie** – analizując przez wiele lat los naszych absolwentów, z całą stanowczością możemy stwierdzić: **wśród naszych elektroników NIE MA BEZROBOTNYCH, a ich PRACA i PŁACA są niezwykle satysfakcjonujące**. I jeszcze jedna ważna cecha Twojej przyszłej pracy: niemal zawsze

pracujesz w ciepłych, często klimatyzowanych pomieszczeniach, nie marzniesz, nie brudzisz się i każdego dnia praca stawia przed Tobą nowe arcydzieła wyzwania. My w Zespole Szkół w Połańcu wiemy doskonale, jak Cię do tego przygotować. **Robimy to (z ogromnymi sukcesami i radością, jaką daje nam praca elektronika) od ponad 25 lat! Najwięcej naszych laureatów olimpiad i konkursów, naszych utytułowanych wynalazców – to uczniowie ELEKTRONIKA!**

- **technik energetyk**

– to zawód, który daje możliwość przygotowania się do pracy w zakładach z branży energetycznej. Poznasz zasady wytwarzania i zamiany energii elektrycznej przy wykorzystaniu nowoczesnych systemów. Zapoznasz się z procesem produkcyjnym w różnego rodzaju zakładach energetycznych. **Zdobyta wiedzę zweryfikujesz podczas zajęć praktycznych na terenie EP ENGIE S.A. oraz w firmach zajmujących się produkcją i wykorzystaniem energii (energii konwencjonalnej oraz zielonej) na terenie Wielkiej Brytanii i Portugalii** (światowych liderów w wykorzystywaniu technologii związanych z zieloną energią). Podczas nauki będziesz miał szansę zdobyć dodatkowe umiejętności zawodowe oraz poprawić znajomość języka obcego (również zawodowego). Nowoczesna podstawa programowa opraco-

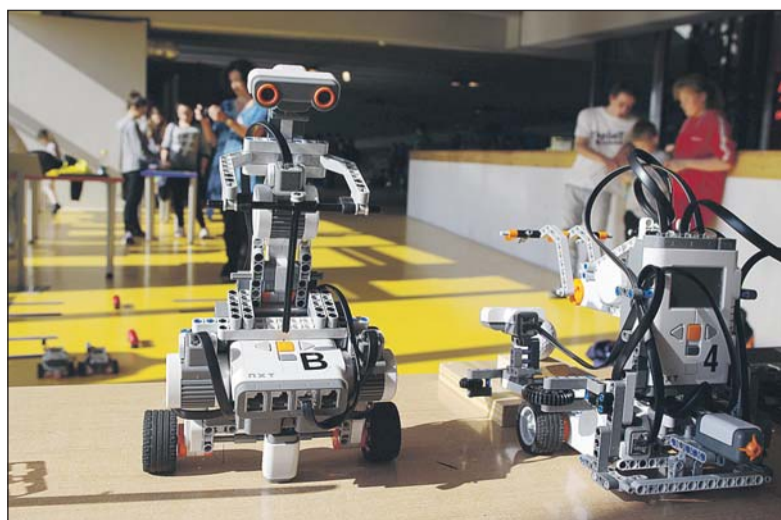
wana przez specjalistów z zakresu szeroko rozumianej energetyki, współpraca z zakładami energetycznymi oraz atrakcyjne formy stażu zawodowego powodują, że kończąc naukę w naszej szkole, będziesz posiadał wysokie kwalifikacje zawodowe.

Technik energetyk to zawód, na który jest bardzo duże zapotrzebowanie na rynku pracy. **Korzystając z danych Powiatowego Urzędu Pracy, można zauważyć, że „technik energetyk” nie występuje w żadnych statystykach dotyczących bezrobotnych**. Co roku dla uczniów organizujemy szereg specjalistycznych szkoleń zawodowych, które ułatwiają podjęcie pierwszej pracy w zawodzie.

- **technik urządzeń i systemów energetyki odnawialnej**

– to nowoczesny kierunek nauczania z dobrymi perspektywami na przyszłość. Zawód, który daje możliwość wykonywania zadań z zakresu: organizowania i wykonywania prac związanych z montażem instalacji systemów energetyki odnawialnej, montażu i demontażu urządzeń do pozyskiwania energetyki odnawialnej, wykonywania konserwacji oraz naprawy urządzeń i instalacji systemów energetyki odnawialnej.

Zajęcia odbywają się w budynku Zespołu Szkół. **Posiadamy laboratoria techniczne ze specjalistycznym sprzętem, a zajęcia praktyczne odbywają się pod kierunkiem wykwalifikowanych nauczycieli**. Praktyki zawodowe w firmach krajowych i zagranicznych (w tym **Wielka Brytania i Portugalia**). Technik urządzeń i systemów energetyki odnawialnej będzie mógł uzyskać dwie kwalifikacje: B21 – montaż urządzeń i systemów energetyki odnawialnej, B22 – eksploatacja urządzeń i systemów energetyki odnawialnej. Po ukończeniu naszego technikum możliwe jest kontynuowanie kształcenia we wszystkich szkołach wyższych, a przygotowanie zawodowe, wiedza i umiejętności z zakresu energetyki odnawialnej **ułatwi znalezienie i podjęcie atrakcyjnej pracy**.



- **technik automatyk**

– to nowy zawód, który **został utworzony na wniosek pracodawców**. Bardzo duże zapotrzebowanie na rynku pracy spowodowało, że umiejętności i kompetencje zawodowe technika automatyka są **poszukiwane przez pracodawców**.

Kształcąc się w zawodzie technika automatyk, będziesz przygotowany do wykonywania następujących zadań zawodowych: montaż urządzeń i instalacji automatyki, uruchamianie urządzeń i instalacji automatyki, obsługa urządzeń i instalacji automatyki, przeglądy techniczne i konserwacja urządzeń i instalacji automatyki, diagnostyka i remont urządzeń i instalacji automatyki.

Ciągły rozwój technologiczny powoduje wzrost automatyzacji procesów produkcyjnych. Technik automatyk z podstawą programową, przygotowaną w oparciu o najnowsze dane pracodawców, to odpowiedź na oczekiwania rynku pracy. **Zespół Szkół w Połańcu w wyniku współpracy z National Instruments Poland Sp. z o.o. tworzy nowoczesną pracownię symulacji procesów automatyki**, która umożliwi obserwację i analizę zależności między właściwościami mediów wykorzystywanych w procesach technologicznych.

Ciekawy program stażów krajowych i zagranicznych stanowi szansę na zdobycie i potwierdzenie umiejętności zawodowych. Uczniowie będą mieli szansę uczestniczyć w **praktykach i stażach realizowanych w Portugalii i Wielkiej Brytanii**. Staże i praktyki w kraju realizowane będą w EP ENGIE S.A.

### III Szkoła Branżowa:

- **3-letnia szkoła branżowa I stopnia**

– w Zespole Szkół w Połańcu funkcjonuje również trzyletnia Szkoła Branżowa kształcąca w zawodach: elektromechanik, elektryk, murarz, fryzjer, piekarz i innych wybranych, dla których cykl nauczania trwa 3 lata. Uczeń odbywający naukę w szkole realizuje kształcenie ogólne i zawodowe (teoretyczne). Zajęcia trwają trzy dni w tygodniu, w pozostałe dwa dni uczeń odbywa praktykę zawodową u pracodawcy, gdzie ma możliwość zdobycia umiejętności zawodowych, które są charakterystyczne dla wybranego zawodu. Szkoła ta wyposaża ucznia w **konkretne umiejętności potrzebne do wykonywania wielu różnych zawodów, na które jest obecnie zapotrzebowanie na rynku pracy**. Absolwenci zasadniczej szkoły zawodowej mogą podjąć pracę, albo kontynuować naukę w szkole branżowej drugiego stopnia, kończącej się maturą.

Umiejętności zdobyte podczas kształcenia ogólnego pozwalają naszym absolwentom pewnie poruszać się na rynku pracy i **dają możliwość założenia i prowadzenia własnej działalności gospodarczej**.

